

# แผนการใช้ที่ดิน

ตำบลวังหมัน

อำเภอวัดสิงห์

จังหวัดชัยนาท



สถานีพัฒนาที่ดินชัยนาท สำนักงานพัฒนาที่ดินเขต 1

กรมพัฒนาที่ดิน กระทรวงเกษตรและสหกรณ์

กันยายน 2566

## คำนำ

การจัดทำแผนการใช้ที่ดินดำเนินการตามรัฐธรรมนูญแห่งราชอาณาจักรไทย พ.ศ. 2560 มาตรา 72(1) ที่ได้บัญญัติให้มีการวางแผนการใช้ที่ดินให้เหมาะสมกับศักยภาพของที่ดินตามหลักการพัฒนาอย่างยั่งยืน โดยแผนการใช้ที่ดินตำบลวังหมัน อำเภอวัดสิงห์ จังหวัดชัยนาท ได้นำแนวคิดของ FAO และ UNEP มาปรับใช้ คือ ความเหมาะสมทางกายภาพ ความเหมาะสมทางเศรษฐกิจ การยอมรับจากสังคม การสร้างความยั่งยืน ให้สิ่งแวดล้อม และเสนอทางเลือกการใช้ที่ดิน ร่วมกับวิธีการที่จำเป็นอื่น ๆ เช่น กระบวนการมีส่วนร่วมของชุมชน (Participatory Rural Appraisal:PRA) การประเมินคุณภาพที่ดิน เป็นต้น

สถานีพัฒนาที่ดินชัยนาท ร่วมกับสำนักงานพัฒนาที่ดินเขต1 และกองนโยบายและแผนการใช้ที่ดิน ในการดำเนินงานวางแผนการใช้ที่ดินระดับตำบล โดยพิจารณาภาพรวมของสภาพปัญหาในด้านต่างๆ ทั้งด้านกายภาพ เศรษฐกิจ และสังคม วิเคราะห์และสังเคราะห์ข้อมูลนำไปสู่การวางแผนการใช้ที่ดินที่สอดคล้องกับศักยภาพของพื้นที่ โดยผ่านกระบวนการมีส่วนร่วมของชุมชน (PRA) ในการระบุปัญหา ความต้องการของเกษตรกรและผู้มีส่วนได้ส่วนเสีย ทั้งนี้สพด.ชัยนาท ได้จัดทำแผนกิจกรรม/โครงการ เพื่อขับเคลื่อนแผนการใช้ที่ดินให้เป็นรูปธรรมเพื่อให้เกษตรกร มีคุณภาพชีวิตที่ดีขึ้น มีการใช้ที่ดินอย่างถูกต้องเหมาะสม รักษาสภาพแวดล้อมและอนุรักษ์ทรัพยากรในชุมชน ให้เกิดความยั่งยืนต่อไป

สถานีพัฒนาที่ดินชัยนาท

กันยายน 2566

## สารบัญ

คำนำ		หน้า
สารบัญ		
สารบัญตาราง		
สารบัญรูป		
<b>บทที่ 1</b>	<b>บทนำ</b>	
	1.1 ความสำคัญของการวางแผนการใช้ที่ดิน	1
	1.2 หลักการและเหตุผล	1
	1.3 วัตถุประสงค์	1
	1.4 ระยะเวลาและสถานที่ดำเนินงาน	1
	1.5 ขั้นตอนการดำเนินงาน	1-2
	1.6 วิสัยทัศน์ของตำบล	1-2
<b>บทที่ 2</b>	<b>ข้อมูลทั่วไป</b>	
	2.1 ที่ตั้งและอาณาเขต	2
	2.2 การแบ่งส่วนการปกครอง	2-2
	2.3 สภาพภูมิประเทศ	2-2
	2.4 สภาพภูมิอากาศ	2-2
	2.5 สภาพการใช้ที่ดินปัจจุบัน	2-4
	2.6 สภาพเศรษฐกิจและสังคม	2-4
<b>บทที่ 3</b>	<b>สถานภาพของทรัพยากรธรรมชาติ</b>	
	3.1 ทรัพยากรป่าไม้	3
	3.2 ทรัพยากรน้ำ	3-1
	3.3 ทรัพยากรดิน	3-1
<b>บทที่ 4</b>	<b>กระบวนการมีส่วนร่วมของชุมชน (Participatory Rural Appraisal : PRA)</b>	
	4.1 การวิเคราะห์ผลจากการจัดทำกระบวนการมีส่วนร่วมของชุมชน	4
	4.2 ระบบการปลูกพืชในปัจจุบัน	4-3
<b>บทที่ 5</b>	<b>การประเมินคุณภาพที่ดิน</b>	
	5.1 หลักการประเมินคุณภาพที่ดินด้านศักยภาพ	5
	5.2 พืชเศรษฐกิจที่สำคัญของตำบล	5-2
	5.3 ระดับความเหมาะสมของดิน	5-2

## สารบัญ (ต่อ)

		หน้า
บทที่ 6	แผนการใช้ที่ดิน	
	6.1 การวิเคราะห์ข้อมูลเพื่อการจัดทำแผนการใช้ที่ดินระดับตำบล	6
	6.2 แผนการใช้ที่ดิน	6-2
บทที่ 7	การขับเคลื่อนแผนการใช้ที่ดิน	
	7.1 ขั้นตอนการดำเนินงาน	7
	7.2 กิจกรรมของกรมพัฒนาที่ดินในเขตการใช้ที่ดินที่จะดำเนินการในปีงบประมาณ 2567-2571	7
	7.3 กิจกรรมที่ขอการสนับสนุนจากส่วนราชการอื่น	7-3
	7.4 ความต้องการของชุมชนและองค์กรปกครองส่วนท้องถิ่น	7-4
เอกสารอ้างอิง		

## สารบัญตาราง

ตารางที่		หน้า
2-1	สถิติภูมิอากาศ ณ สถานีตรวจอากาศอำเภอเมือง จังหวัดชัยนาท ปี 2536-2565	2-3
2-2	สภาพการใช้ที่ดิน ตำบลวังหมัน อำเภอวัดสิงห์ จังหวัดชัยนาท	2-5
2-3	จำนวนประชากรและครัวเรือน ตำบลวังหมัน อำเภอวัดสิงห์ จังหวัดชัยนาท	2-8
2-4	จำนวนและสัดส่วนครัวเรือนเกษตรกร ตำบลวังหมัน อำเภอวัดสิงห์ จังหวัดชัยนาท	2-8
2-5	รายได้-รายจ่ายเฉลี่ยครัวเรือน ตำบลวังหมัน อำเภอวัดสิงห์ จังหวัดชัยนาท	2-9
3-1	สมบัติดิน ตำบลวังหมัน อำเภอวัดสิงห์ จังหวัดชัยนาท	3-3
5-1	การประเมินคุณภาพที่ดินด้านศักยภาพของประเภทการใช้ประโยชน์ที่ดิน	5-2
5-2	ชั้นความเหมาะสมทางกายภาพของดิน ตำบลวังหมัน อำเภอวัดสิงห์ จังหวัดชัยนาท	5-3
6-1	แผนที่เขตการใช้ที่ดิน ตำบลวังหมัน อำเภอวัดสิงห์ จังหวัดชัยนาท	6-4
7-1	กิจกรรมของกรมพัฒนาที่ดินในเขตเกษตรกรรมที่จะดำเนินการในปีงบประมาณ 2567-2571	7-4
7-2	สรุปกิจกรรมที่ขอรับการสนับสนุนจากส่วนราชการอื่นในเขตการใช้ที่ดิน	7-5
7-3	เป้าหมายการดำเนินงานและงบประมาณ ตำบลวังหมัน อำเภอวัดสิงห์ จังหวัดชัยนาท (พ.ศ.2567-2571)	7-7

## สารบัญรูป

รูปที่		หน้า
1-1	ขั้นตอนการวางแผนการใช้ที่ดินระดับตำบล	1-3
2-1	ขอบเขตการปกครอง ตำบลวังหมัน อำเภอวัดสิงห์ จังหวัดชัยนาท	2
2-2	สมุดลของน้ำเพื่อการเกษตร จังหวัดชัยนาท	2-4
2-3	สภาพการใช้ที่ดิน ตำบลวังหมัน อำเภอวัดสิงห์ จังหวัดชัยนาท	2-7
3-1	ทรัพยากรดิน ตำบลวังหมัน อำเภอวัดสิงห์ จังหวัดชัยนาท	3-5
4-1	การวิเคราะห์สถานการณ์โดยระบบ DPSIR ของตำบลวังหมัน อำเภอวัดสิงห์ จังหวัดชัยนาท	4-4
4-2	ระบบการปลูกพืชในปัจจุบัน ตำบลวังหมัน อำเภอวัดสิงห์ จังหวัดชัยนาท	4-5
6-1	เขตการใช้ที่ดิน ตำบลวังหมัน อำเภอวัดสิงห์ จังหวัดชัยนาท	6-6

# บทที่ 1

## บทนำ

### 1.1 ความสำคัญของการวางแผนการใช้ที่ดิน

ตามรัฐธรรมนูญแห่งราชอาณาจักรไทย พุทธศักราช 2560 มาตรา 72 รัฐพึงดำเนินการเกี่ยวกับที่ดิน ทรัพยากรน้ำ และพลังงาน ดังต่อไปนี้

(1) วางแผนการใช้ที่ดินของประเทศ ให้เหมาะสมกับสภาพพื้นที่และศักยภาพของที่ดิน ตามหลักการพัฒนาที่ยั่งยืน

(2) จัดให้มีการวางผังเมืองทุกระดับและบังคับการให้เป็นไปตามผังเมือง อย่างมีประสิทธิภาพ รวมตลอด ทั้งพัฒนาเมืองให้มีความเจริญ โดยสอดคล้องกับความต้องการของประชาชนในพื้นที่

### 1.2 หลักการและเหตุผล

ปัจจุบันกรมพัฒนาที่ดินได้ดำเนินการวางแผนการใช้ที่ดินระดับประเทศเรียบร้อยแล้ว ซึ่งเป็นการวางกรอบเชิง นโยบายมุ่งเน้นการพัฒนาด้านการเกษตรให้เกิดความสมดุลและยั่งยืนและในขณะเดียวกันต้องอนุรักษ์ ทรัพยากรธรรมชาติและสิ่งแวดล้อมควบคู่กับการรักษาคุณค่าทางศิลปวัฒนธรรม แต่ทั้งนี้เพื่อให้เกิดการใช้ ประโยชน์ที่ดินในระดับพื้นที่อย่างมีประสิทธิภาพและรักษาฐานการผลิตด้านทรัพยากรธรรมชาติอย่างยั่งยืน ตลอดห่วงโซ่อุปทาน แผนการใช้ที่ดินระดับตำบลจึงถูกนำมาใช้เป็นเครื่องมือเพื่อขับเคลื่อนการดำเนินงาน ดังกล่าว ซึ่งมีความสอดคล้องกับแผนการปฏิรูปประเทศด้านทรัพยากรธรรมชาติและสิ่งแวดล้อม ซึ่งกำหนดให้มี การจัดทำแผนการใช้ที่ดินของชาติทั้งระบบให้สอดคล้องและเหมาะสมกับศักยภาพของพื้นที่และการพัฒนา เศรษฐกิจและสังคมของประเทศ

### 1.3 วัตถุประสงค์

1.3.1 เพื่อรักษาเสถียรภาพของทรัพยากรให้เกิดความสมดุลและยั่งยืนภายใต้การพัฒนาด้านต่างๆ ของ ตำบล

1.3.2 เพื่อให้การใช้ที่ดินมีผลตอบแทนสูงสุดต่อหน่วยเนื้อที่อย่างยั่งยืน

1.3.3 เพื่อให้เกิดการกำหนดแผนงาน โครงการ กิจกรรม ที่สอดคล้องกับแผนการใช้ที่ดินที่กำหนดขึ้น และอยู่บนหลักการของรูปแบบเศรษฐกิจ BCG

### 1.4 ระยะเวลาและสถานที่ดำเนินงาน

1.4.1 ระยะเวลา 1 ตุลาคม 2565 – 30 กันยายน 2566

1.4.2 สถานที่ ตำบลวังหมัน อำเภอวัดสิงห์ จังหวัดชัยนาท

## 1.5 ขั้นตอนการดำเนินงาน

### 1.5.1 รวบรวมข้อมูลปฐมภูมิและทุติยภูมิ ประกอบด้วย

- 1) ด้านกายภาพ ได้แก่ ทรัพยากรดิน ทรัพยากรน้ำ ทรัพยากรป่าไม้ ภูมิอากาศ สภาพการใช้ที่ดิน เขตป่าไม้ตามกฎหมายและมติคณะรัฐมนตรี ฯ
- 2) ด้านเศรษฐกิจและสังคม ได้แก่ การถือครองที่ดิน ลักษณะทางเศรษฐกิจของตำบล จำนวนประชากร ฯ
- 3) ด้านนโยบายและข้อกำหนดที่เกี่ยวข้อง ได้แก่ ยุทธศาสตร์ แผนการปฏิรูปประเทศ แผนพัฒนาเศรษฐกิจและสังคมแห่งชาติฉบับที่ 13 ยุทธศาสตร์ภาค แผนพัฒนากลุ่มจังหวัด แผนพัฒนาจังหวัด แผนพัฒนาการเกษตรและสหกรณ์ แผนพัฒนาท้องถิ่น 4 ปี ขององค์การบริหารส่วนจังหวัด เทศบาลตำบลหรือองค์การบริหารส่วนตำบล ฯ

1.5.2 จัดทำกระบวนการมีส่วนร่วมของชุมชน (Participatory Rural Appraisal : PRA) เพื่อรับฟังความคิดเห็น ประเด็นปัญหา ความต้องการด้านต่าง ๆ ขององค์การปกครองส่วนท้องถิ่นและเกษตรกรในตำบล

### 1.5.3 ประเมินคุณภาพของที่ดินของพืชเศรษฐกิจหลักและพืชทางเลือกที่มีมูลค่าของตำบล

### 1.5.4 สังเคราะห์ข้อมูลจากข้อ 1.5.1 ถึง 1.5.3 เพื่อใช้ประกอบการวางแผนการใช้ที่ดิน

### 1.5.5 กำหนด (ร่าง) แผนการใช้ที่ดินระดับตำบล

### 1.5.6 รับฟังความคิดเห็นของผู้มีส่วนได้ส่วนเสียต่อ (ร่าง) แผนการใช้ที่ดินที่กำหนดขึ้น

### 1.5.7 ปรับปรุง (ร่าง) แผนการใช้ที่ดินเพื่อจัดทำแผนการใช้ที่ดินฉบับสมบูรณ์

1.5.8 นำแผนการใช้ที่ดินเข้าสู่คณะกรรมการของเขตฯ เพื่อตรวจสอบความครบถ้วน /สมบูรณ์ของเนื้อหาและองค์ประกอบ

### 1.5.9 เผยแพร่แผนการใช้ที่ดินเพื่อนำไปสู่การขับเคลื่อนการดำเนินงาน ประกอบด้วย

1) องค์การปกครองส่วนท้องถิ่น นำแผนการใช้ที่ดินที่จัดทำขึ้นไปประกอบการจัดทำแผนการพัฒนาของตำบล เพื่อนำไปสู่การของบประมาณที่มีความสอดคล้องกับศักยภาพด้านการผลิตและสถานภาพของทรัพยากรของตำบล

2) กรมพัฒนาที่ดิน โดยสถานีพัฒนาที่ดินชัยนาท กำหนดแผนงาน/โครงการ/กิจกรรม ที่สอดคล้องกับแผนการใช้ที่ดินที่กำหนดขึ้นในแต่ละเขตและสามารถไปประกอบการของบประมาณในพื้นที่อย่างมีหลักการและเป็นที่ยอมรับ

3) หน่วยงานราชการอื่น ๆ สามารถใช้เป็นข้อมูลพื้นฐานประกอบแผนงาน/โครงการ/กิจกรรม ที่สอดคล้องกับแผนการใช้ที่ดินที่กำหนดขึ้นในแต่ละเขต

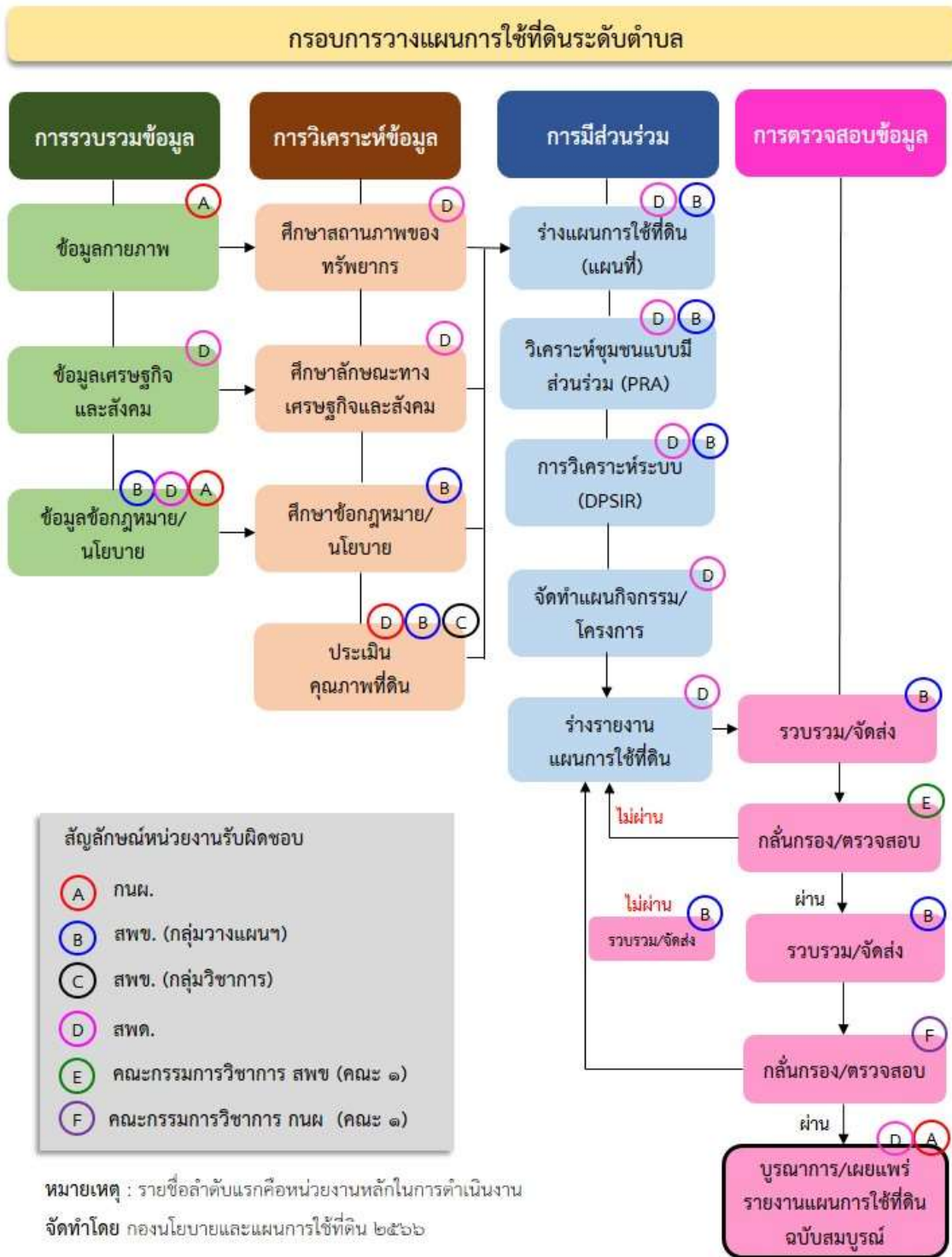
ขั้นตอนการวางแผนการใช้ที่ดินระดับตำบลแสดงดังรูปที่ 1-1

## 1.6 วิสัยทัศน์ของตำบล

เกษตรมาตรฐาน สืบสานวัฒนธรรม พัฒนาคุณภาพชีวิต

(<https://www.wangmun-chainat.go.th/condition.php>)





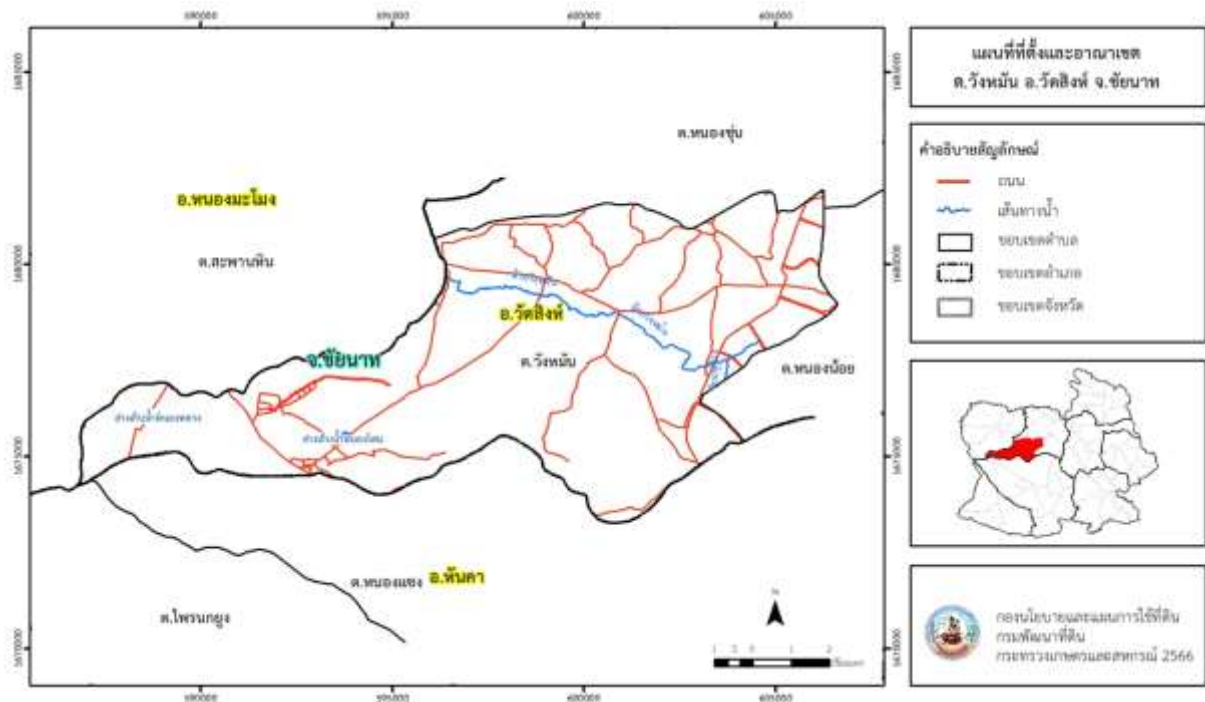
รูปที่ 1-1 ขั้นตอนการวางแผนการใช้ที่ดินระดับตำบล

## บทที่ 2 ข้อมูลทั่วไป

### 2.1 ที่ตั้งและอาณาเขต

ตำบลวังหมัน อำเภอดงสิงห์ จังหวัดชัยนาท อยู่ห่างจากที่ว่าการอำเภอดงสิงห์ประมาณ 16 กิโลเมตร มีพื้นที่ทั้งหมดประมาณ 53,111 ตารางกิโลเมตร มีอาณาเขตติดต่อ ดังนี้

ทิศเหนือ	ติดต่อกับ	ตำบลหนองขุ่น อำเภอดงสิงห์ จังหวัดชัยนาท
ทิศใต้	ติดต่อกับ	ตำบลหนองแซง อำเภอดงสิงห์ จังหวัดชัยนาท
ทิศตะวันออก	ติดต่อกับ	ตำบลหนองน้อย อำเภอดงสิงห์ จังหวัดชัยนาท
ทิศตะวันตก	ติดต่อกับ	ตำบลสะพานหิน อำเภอหนองมะโมง จังหวัดชัยนาท



รูปที่ 2-1 ขอบเขตการปกครองตำบลวังหมัน อำเภอดงสิงห์ จังหวัดชัยนาท

## 2.2 การแบ่งส่วนการปกครอง

ตำบลวังหมัน อำเภอวัดสิงห์ จังหวัดชัยนาท แบ่งส่วนการปกครองออกเป็น 8 หมู่บ้าน ดังนี้

หมู่ที่ 1 บ้านหนองอีแซง	หมู่ที่ 5 บ้านท่าข้าม
หมู่ที่ 2 บ้านหนองกระเปียน	หมู่ที่ 6 บ้านหนองโสน
หมู่ที่ 3 บ้านหัวตะเฒ่า	หมู่ที่ 7 บ้านหนองแก
หมู่ที่ 4 บ้านวังหมัน	หมู่ที่ 8 บ้านสระใหญ่

(องค์การบริหารส่วนตำบลวังหมัน, 2566)

## 2.3 สภาพภูมิประเทศ

ลักษณะพื้นที่ทั่วไปส่วนใหญ่เป็นที่ราบลุ่ม สภาพพื้นที่ราบเรียบถึงลูกคลื่นลอนลาด และมีพื้นที่สูงชันเป็นพื้นที่ภูเขา เป็นส่วนหนึ่งของที่ราบลุ่มเจ้าพระยา พื้นที่ที่มีความลาดเทเล็กน้อยจากทิศตะวันตกเฉียงใต้ไปทางทิศตะวันออกเฉียงเหนือ มีห้วยวังหมันเป็นลำน้ำที่เชื่อมต่อมาจากอ่างเก็บน้ำและคลองชลประทานไหลผ่านทางด้านทิศตะวันออกของตำบล ความสูงของพื้นที่อยู่ระหว่าง 22-47 เมตร จากระดับน้ำทะเลปานกลาง

## 2.4 สภาพภูมิอากาศ

จากการศึกษาสถิติภูมิอากาศ (ปี พ.ศ.2536-2565) พบว่า ตำบลวังหมัน อำเภอวัดสิงห์ จังหวัดชัยนาท มีรายละเอียดดังนี้

### 2.4.1 อุณหภูมิ

มีอุณหภูมิโดยเฉลี่ยทั้งปี 28.1 องศาเซลเซียส อุณหภูมิสูงสุดเฉลี่ย 33.8 องศาเซลเซียส ในเดือนเมษายน และอุณหภูมิต่ำสุดเฉลี่ย 23.8 องศาเซลเซียส ในเดือนมกราคม

### 2.4.2 ปริมาณน้ำฝน

มีปริมาณน้ำฝนรวมทั้งปี 1,035.9 มิลลิเมตร มีฝนตกประมาณ 101 วัน เดือนที่มีฝนตกมากที่สุด ในเดือนกันยายน มีปริมาณฝน 238.8 มิลลิเมตร และมีฝนตกประมาณ 18 วัน

### 2.4.3 สมดุลน้ำเพื่อการเกษตร

จากข้อมูลสถิติภูมิอากาศในคาบ 30 ปี (ปี พ.ศ.2536-2565) ณ สถานีตรวจอากาศเกษตร จังหวัดชัยนาท ได้นำมาวิเคราะห์สมดุลของน้ำเพื่อการเกษตร ซึ่งเป็นการวิเคราะห์หาช่วงฤดูกาลเพาะปลูกพืชตลอดจนช่วงระยะเวลาที่พืชเสี่ยงต่อการขาดน้ำ ข้อมูลที่นำมาวิเคราะห์ คือ ปริมาณน้ำฝน และศักยภาพการคายระเหยน้ำอ้างอิง (E<sub>o</sub>) ซึ่งคำนวณด้วยโปรแกรม Cropwat for Windows Version 8.0 โดยใช้สมการ Penman-Monteith สามารถสรุปสมดุลของน้ำเพื่อการเกษตรในเขตอาศัยน้ำฝนได้ดังนี้

ช่วงที่เหมาะสมต่อการปลูกพืช เป็นช่วงที่ค่าปริมาณน้ำฝนมากกว่าค่า 0.5 การระเหยจากผิวดินและการคายน้ำของพืช เป็นช่วงที่ดินมีความชุ่มชื้นพอเหมาะต่อการเพาะปลูกพืช เป็นช่วงที่ดินมีความชุ่มชื้นพอเหมาะต่อการเพาะปลูกพืช ซึ่งช่วงนี้เริ่มตั้งแต่ปลายเดือนเมษายนถึงต้นเดือนพฤศจิกายน

ช่วงที่มีน้ำมากเกินพอ เป็นช่วงที่ค่าปริมาณน้ำฝนมากกว่าค่าการระเหยจากผิวดินและการคายน้ำของพืช ซึ่งช่วงนี้เริ่มตั้งแต่ต้นเดือนสิงหาคมถึงปลายเดือนตุลาคม

ช่วงขาดน้ำ เป็นช่วงฤดูแล้งที่ค่าปริมาณน้ำฝนน้อยกว่าค่า 0.5 การระเหยจากผิวดิน และการคายน้ำของพืช ซึ่งพืชอาจเสียหายจากการขาดแคลนน้ำได้ ซึ่งช่วงนี้เริ่มตั้งต้นเดือนพฤศจิกายนถึงปลายเดือนเมษายน (ตารางที่ 2-1 และรูปที่ 2-2)

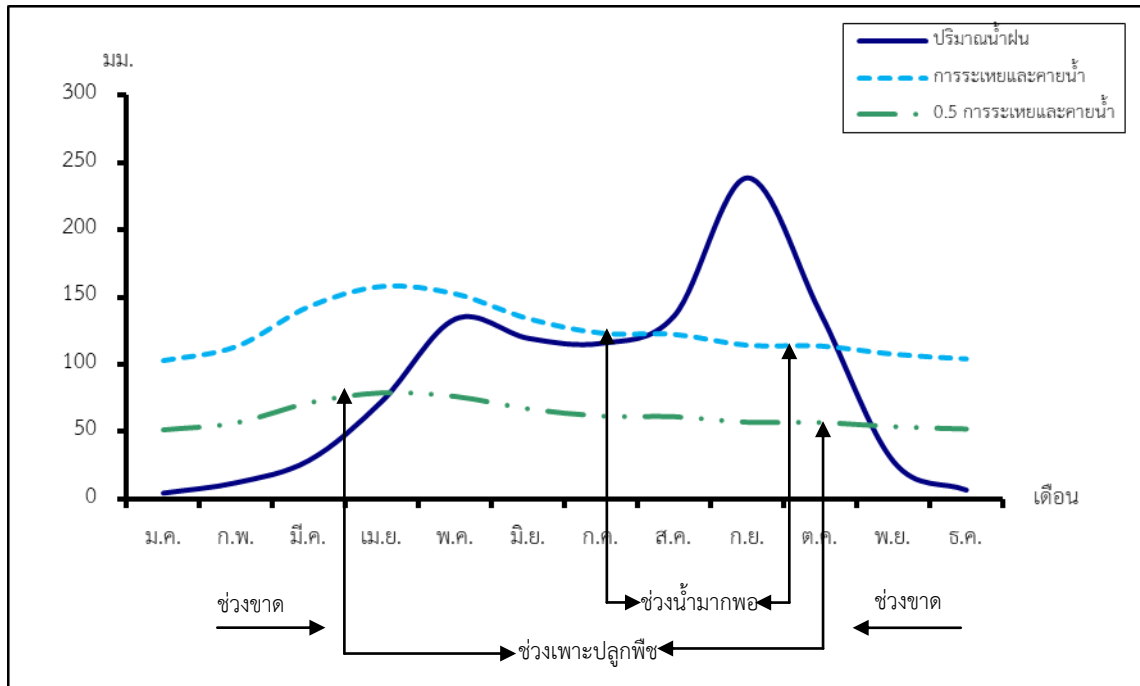
ตารางที่ 2-1 สถิติภูมิอากาศ ณ สถานีตรวจอากาศเกษตรจังหวัดชัยนาท<sup>1</sup> (ปี พ.ศ.2536-2565)

เดือน	อุณหภูมิ (°ซ)			ความชื้นสัมพัทธ์ (%)	ปริมาณน้ำฝน (มม.)	จำนวนวันที่ฝนตก (วัน)	ศักยภาพการคายระเหยน้ำ (มม.)	ปริมาณฝนใช้การ <sup>2</sup> (มม.)
	ต่ำสุด	สูงสุด	เฉลี่ย					
ม.ค.	20.3	31.9	25.3	70.0	4.4	1.2	102.9	4.4
ก.พ.	22.3	33.6	27.1	71.0	12.2	1.6	113.4	12.0
มี.ค.	24.4	35.7	29.2	70.0	28.9	3.1	143.2	27.6
เม.ย.	25.6	36.9	30.3	69.0	73.0	4.5	158.1	64.5
พ.ค.	25.9	35.8	30.0	73.0	133.9	12.4	152.5	105.2
มิ.ย.	25.6	34.6	29.2	76.0	119.5	12.7	134.1	96.7
ก.ค.	25.2	33.7	28.6	78.0	115.8	14.9	123.4	94.3
ส.ค.	25.1	33.6	28.4	79.0	136.3	16.1	122.5	106.6
ก.ย.	23.5	33.2	28.2	82.0	238.8	17.6	114.3	147.6
ต.ค.	23.3	32.6	28.0	80.0	138.4	12.3	113.8	107.8
พ.ย.	23.4	32.6	27.3	74.0	28.0	3.2	107.7	26.7
ธ.ค.	20.7	31.5	25.4	70.0	6.7	1.1	104.2	6.6
เฉลี่ย	23.8	33.8	28.1	74.3	-	-	-	-
รวม	-	-	-	-	1,035.9	100.7	1,490.0	800.0

หมายเหตุ : <sup>1</sup> เป็นสถานีตรวจอากาศที่ใกล้พื้นที่ต่ำบลมากที่สุด

<sup>2</sup> จากการคำนวณโดยโปรแกรม Cropwat for Windows Version 8.0

ที่มา : กรมอุตุนิยมวิทยา (2566)



รูปที่ 2-2 กราฟสมดุลของน้ำเพื่อการเกษตร ปี พ.ศ. 2536-2565

## 2.5 สภาพการใช้ที่ดินในปัจจุบัน

สภาพการใช้ที่ดินตำบลวังหมัน อำเภอวัดสิงห์ จังหวัดชัยนาท ซึ่งสำรวจโดยกลุ่มวิเคราะห์สภาพการใช้ที่ดิน (2566) ประกอบด้วยประเภทการใช้ที่ดินต่างๆ ดังนี้

- 1) พื้นที่ชุมชนและสิ่งปลูกสร้าง มีเนื้อที่ 2,849 ไร่ หรือร้อยละ 5.36 ของพื้นที่ตำบล
- 2) พื้นที่เกษตรกรรมมีเนื้อที่ 46,341 ไร่ หรือร้อยละ 87.25 ของพื้นที่ตำบล ประกอบด้วย การใช้ประโยชน์ที่ดินด้านเกษตรกรรมต่างๆ ดังต่อไปนี้
  - 2.1) เกษตรผสมผสาน/ไร่นาสวนผสม มีเนื้อที่ 40 ไร่ หรือร้อยละ 0.08 ของพื้นที่ตำบล
  - 2.2) พื้นที่นา มีเนื้อที่ 22,510ไร่ หรือร้อยละ 42.38 ของพื้นที่ตำบล ได้แก่ นาข้าว นาข้าว+อ้อย นาข้าว+ถั่วเขียว นาข้าว+มันสำปะหลัง นาร้าง
  - 2.3) พืชไร่ มีเนื้อที่ 20,347 ไร่ หรือร้อยละ 38.31 ของพื้นที่ตำบล ได้แก่ อ้อย มันสำปะหลังแตงโม ถั่วเขียว ข้าวโพด
  - 2.4) ไม้ยืนต้น มีเนื้อที่ 2,467 ไร่ หรือร้อยละ 4.65 ของพื้นที่ตำบล ได้แก่ ยางพารา ยูคาลิปตัส ปาล์มน้ำมัน ไม้ยืนต้นผสม สัก ตะกู ไม้ปลูกเพื่อการค้า
  - 2.5) ไม้ผล มีเนื้อที่ 234 ไร่ หรือร้อยละ 0.44 ของพื้นที่ตำบล ได้แก่ ไม้ผลผสม มะม่วง มะนาว กัลย มะนาว/ส้มโอ
  - 2.6) พืชสวน มีเนื้อที่ 37 ไร่ หรือร้อยละ 0.07 ของพื้นที่ตำบล ได้แก่ พืชผัก
  - 2.7) ฟungหญ้าเลี้ยงสัตว์และโรงเรือนเลี้ยงสัตว์ มีเนื้อที่ 690 ไร่ หรือร้อยละ 1.29 ของพื้นที่ตำบล ได้แก่ โรงเรือนเลี้ยงสัตว์ปีก โรงเรือนเลี้ยงสุกร ฟungหญ้าเลี้ยงสัตว์ โรงเรือนเลี้ยงสัตว์ปีก/สถานที่เพาะเลี้ยงปลา โรงเรือนเลี้ยงโค กระบือ และม้า

2.8) สถานที่เพาะเลี้ยงสัตว์น้ำ มีเนื้อที่ 16 ไร่ หรือร้อยละ 0.03 ของพื้นที่ตำบล ได้แก่ สถานที่เพาะเลี้ยงปลา

3) พื้นที่ป่าไม้ มีเนื้อที่ 932 ไร่ หรือร้อยละ 1.75 ของพื้นที่ตำบล ได้แก่ ป่าผลัดใบรอสภาพพื้นที่ฟู ป่าผลัดใบสมบูรณ์

4) พื้นที่แหล่งน้ำ มีเนื้อที่ 2,097 ไร่ หรือร้อยละ 3.95 ของพื้นที่ตำบล ได้แก่ แม่น้ำ ลำห้วย ลำคลอง อ่างเก็บน้ำ บ่อน้ำในไร่นา คลองชลประทาน

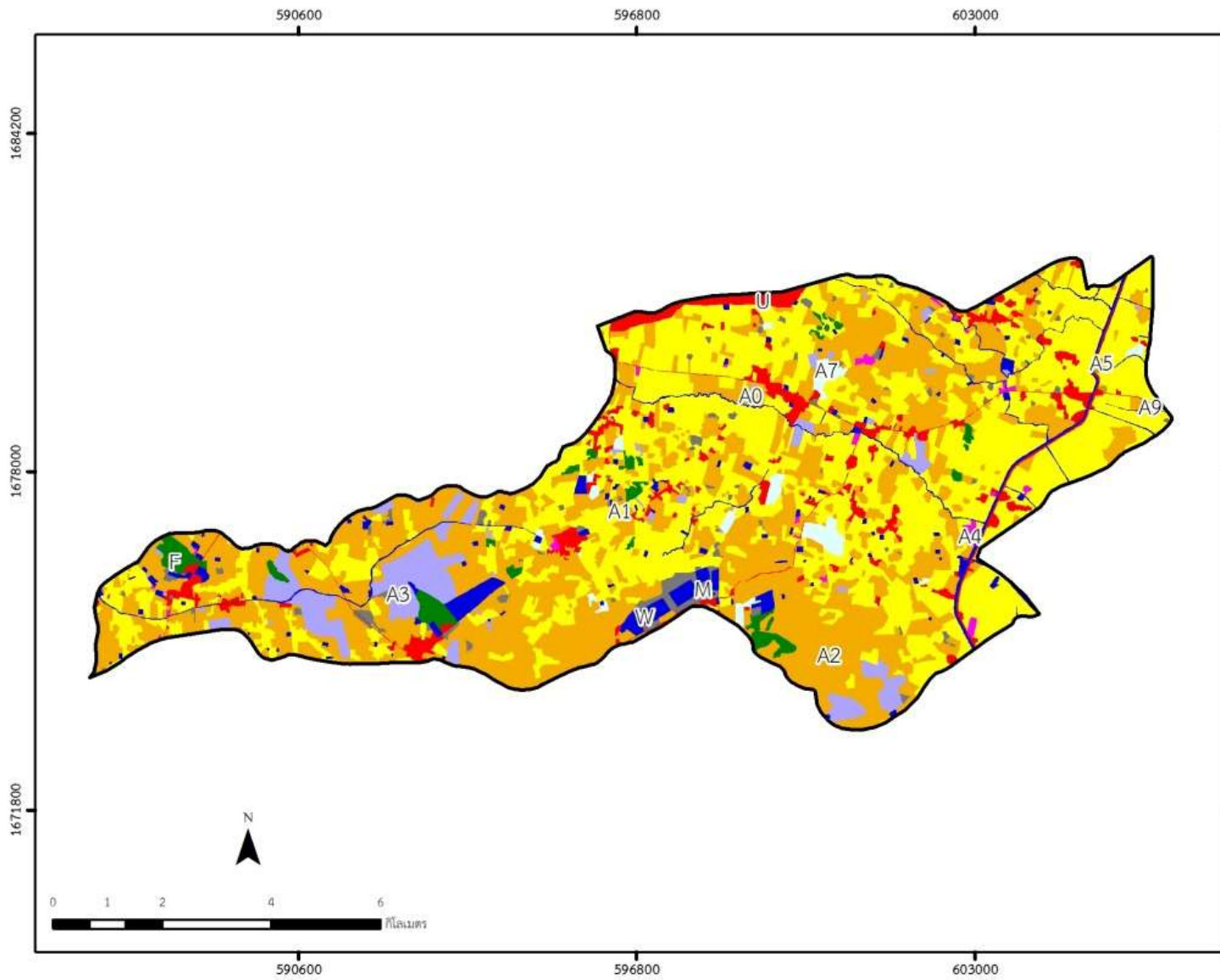
5) พื้นที่เบ็ดเตล็ด มีเนื้อที่ 892 ไร่ หรือร้อยละ 1.69 ของพื้นที่ตำบล ได้แก่ ทุ่งหญ้าสลับไม้พุ่ม/ไม้ละเมาะ พื้นที่ถม บ่อดิน ทุ่งหญ้าธรรมชาติ บ่อลูกรัง

ตารางที่ 2-2 สภาพการใช้ที่ดิน ตำบลวังหมัน อำเภอวัดสิงห์ จังหวัดชัยนาท

หน่วยแผนที่	ประเภทการใช้ที่ดิน	เนื้อที่	
		ไร่	ร้อยละ
<b>U</b>	<b>พื้นที่ชุมชนและสิ่งปลูกสร้าง</b>	<b>2,849</b>	<b>5.36</b>
U201	หมู่บ้านบนพื้นราบ	1,845	3.47
U301	สถานที่ราชการและสถาบันต่าง ๆ	669	1.26
U405	ถนน	302	0.57
U502	โรงงานอุตสาหกรรม	4	0.01
U503	ลานตากและแหล่งรับซื้อทางการเกษตร	29	0.05
<b>A</b>	<b>พื้นที่เกษตรกรรม</b>	<b>46,341</b>	<b>87.25</b>
A001	เกษตรผสมผสาน/ไร่นาสวนผสม	40	0.08
A100	นาร้าง	53	0.10
A101	นาข้าว	21,269	40.05
A101+A203	นาข้าว+อ้อย	555	1.04
A101+A204	นาข้าว+มันสำปะหลัง	144	0.27
A101+A208	นาข้าว+ถั่วเขียว	489	0.92
A202	ข้าวโพด	1	-
A203	อ้อย	10,425	19.63
A204	มันสำปะหลัง	9,878	18.60
A208	ถั่วเขียว	5	0.01
A220	แตงโม	38	0.07
A301	ไม้ยืนต้นผสม	171	0.32
A302	ยางพารา	1,448	2.73
A303	ปาล์มน้ำมัน	102	0.19

ตารางที่ 2-2 (ต่อ)

หน่วยแผนที่	ประเภทการใช้ที่ดิน	เนื้อที่	
		ไร่	ร้อยละ
A304	ยูคาลิปตัส	621	1.17
A305	สัก	93	0.18
A315	ไม้ปลูกเพื่อการค้า	1	-
A323	ตะกู	31	0.06
A401	ไม้ผลผสม	149	0.28
A407	มะม่วง	37	0.07
A411	กล้วย	12	0.02
A422	มะนาว	30	0.06
A422/A427	มะนาว/ส้มโอ	6	0.01
A502	พืชผัก	37	0.07
A701	ทุ่งหญ้าเลี้ยงสัตว์	63	0.12
A702	โรงเรือนเลี้ยงโค กระบือ และม้า	2	-
A703	โรงเรือนเลี้ยงสัตว์ปีก	483	0.91
A703/A902	โรงเรือนเลี้ยงสัตว์ปีก/สถานที่เพาะเลี้ยงปลา	12	0.02
A704	โรงเรือนเลี้ยงสุกร	130	0.24
A902	สถานที่เพาะเลี้ยงปลา	16	0.03
<b>F</b>	<b>พื้นที่ป่าไม้</b>	<b>932</b>	<b>1.75</b>
F200	ป่าผลัดใบรอสภาพฟื้นฟู	90	0.17
F201	ป่าผลัดใบสมบูรณ์	842	1.58
<b>M</b>	<b>พื้นที่เบ็ดเตล็ด</b>	<b>892</b>	<b>1.69</b>
M101	ทุ่งหญ้าธรรมชาติ	11	0.02
M102	ทุ่งหญ้าสลับไม้พุ่ม/ไม้ละเมาะ	487	0.92
M302	บ่อลูกรัง	9	0.02
M304	บ่อดิน	21	0.04
M405	พื้นที่ถม	364	0.69
<b>W</b>	<b>พื้นที่แหล่งน้ำ</b>	<b>2,097</b>	<b>3.95</b>
W101	แม่น้ำ ลำห้วย ลำคลอง	399	0.75
W201	อ่างเก็บน้ำ	218	0.41
W202	บ่อน้ำในไร่นา	1,134	2.14
W203	คลองชลประทาน	346	0.65
<b>ผลรวมทั้งหมด</b>		<b>53,111</b>	<b>100.00</b>




**แผนที่สภาพการใช้ที่ดิน**  
**ต.วังหมัน อ.วัดสิงห์ จ.ชัยนาท**

**คำอธิบายสัญลักษณ์**

☐ ขอบเขตตำบล

ประเภทการใช้ที่ดิน	เนื้อที่	
	ไร่	ร้อยละ
<b>พื้นที่ชุมชนและสิ่งปลูกสร้าง</b>	2,849	5.36
<b>U</b> พื้นที่ชุมชนและสิ่งปลูกสร้าง	2,849	5.36
<b>พื้นที่เกษตรกรรม</b>	46,341	87.25
<b>A0</b> เกษตรผสมผสาน/ไร่นาสวนผสม	40	0.08
<b>A1</b> พื้นที่นา	22,510	42.38
<b>A2</b> พืชไร่	20,347	38.31
<b>A3</b> ไม้ยืนต้น	2,467	4.65
<b>A4</b> ไม้ผล	234	0.44
<b>A5</b> พืชสวน	37	0.07
<b>A7</b> ทุ่งหญ้าเลี้ยงสัตว์และโรงเรือนเลี้ยงสัตว์	690	1.29
<b>A9</b> สถานที่เพาะเลี้ยงสัตว์น้ำ	16	0.03
<b>พื้นที่ป่าไม้</b>	932	1.75
<b>F</b> พื้นที่ป่าไม้	932	1.75
<b>พื้นที่แหล่งน้ำ</b>	2,097	3.95
<b>W</b> พื้นที่แหล่งน้ำ	2,097	3.95
<b>พื้นที่เบ็ดเตล็ด</b>	892	1.69
<b>M</b> ทุ่งหญ้าธรรมชาติ, ไม้กระถาง ฯลฯ	892	1.69
<b>ผลรวมทั้งหมด</b>	53,111	100.00


**กองนโยบายและแผนการใช้ที่ดิน**  
**กรมพัฒนาที่ดิน**  
**กระทรวงเกษตรและสหกรณ์ 2566**

รูปที่ 2-3 สภาพการใช้ที่ดิน ตำบลวังหมัน อำเภอวัดสิงห์ จังหวัดชัยนาท



## 2.6 สภาพเศรษฐกิจและสังคม

### 2.6.1 ประชากร

จากหลักฐานทะเบียนราษฎรของกรมการปกครอง กระทรวงมหาดไทย ณ เดือนธันวาคม 2565 พบว่า ประชากรที่อาศัยในพื้นที่ตำบลวังหมัน มีประชากรรวม 4,443 คน แยกเป็นชาย 2,203 คน เป็นหญิง 2,240 คน ความหนาแน่นโดยเฉลี่ย 52.28 คนต่อตารางกิโลเมตร มีจำนวนครัวเรือนทั้งหมด 1,691 ครัวเรือน เป็นครัวเรือนเกษตรที่มาขึ้นทะเบียนกรมส่งเสริมการเกษตร 1,230 ครัวเรือน หรือร้อยละ 72.74 ของจำนวนครัวเรือนทั้งหมด และเป็นครัวเรือนที่ประกอบอาชีพอื่นๆ ครัวเรือนเกษตรที่ไม่ได้มาขึ้นทะเบียนกรมส่งเสริมการเกษตร 461 ครัวเรือน หรือร้อยละ 27.26 ของจำนวนครัวเรือนทั้งหมด ดังรายละเอียดในตารางที่ 2-2 ถึง 2-3

ตารางที่ 2-2 จำนวนประชากรและครัวเรือน ตำบลวังหมัน อำเภอวัดสิงห์ จังหวัดชัยนาท ปี 2565

พื้นที่	จำนวนครัวเรือน	จำนวนประชากร (คน)		
		ชาย	หญิง	รวม
<b>ตำบลวังหมัน</b>	<b>1,691</b>	<b>2,203</b>	<b>2,240</b>	<b>4,443</b>
หมู่ที่ 1 บ้านหนองอีแซง	183	217	225	442
หมู่ที่ 2 บ้านหนองกระเปียน	157	192	190	382
หมู่ที่ 3 บ้านหัวตะเฒ่า	300	439	419	858
หมู่ที่ 4 บ้านวังหมัน	322	337	378	715
หมู่ที่ 5 บ้านท่าข้าม	236	335	349	684
หมู่ที่ 6 บ้านหนองโสน	222	279	266	545
หมู่ที่ 7 บ้านหนองแก	169	276	277	553
หมู่ที่ 8 บ้านสระใหญ่	102	128	136	264

ที่มา: กรมการปกครอง (2566)

ตารางที่ 2-3 จำนวนและสัดส่วนครัวเรือนเกษตร ตำบลวังหมัน อำเภอวัดสิงห์ จังหวัดชัยนาท ปี 2565

รายการ	จำนวน (ครัวเรือน)	ร้อยละ
จำนวนครัวเรือนทั้งหมด <sup>1)</sup>	1,691	100.00
- จำนวนครัวเรือนเกษตรที่มากขึ้นทะเบียนกรมส่งเสริมการเกษตร <sup>2)</sup>	1,230	72.74
- จำนวนครัวเรือนที่ประกอบอาชีพอื่นๆ และจำนวนครัวเรือนเกษตรที่ไม่ได้มากขึ้นทะเบียนฯ	461	27.26

ที่มา: 1) กรมการปกครอง (2566)

2) กรมส่งเสริมการเกษตร (2566)

### 2.6.2 การถือครองที่ดิน

จากข้อมูลกรมการปกครอง ณ เดือนธันวาคม 2565 ตำบลวังหมัน มีจำนวนครัวเรือนทั้งหมด 1,691 ครัวเรือน โดยถือครองที่ดินเฉลี่ยครัวเรือนละ 31.41 ไร่

### 2.6.3 ลักษณะทางเศรษฐกิจและการประกอบอาชีพ

สภาพเศรษฐกิจของชุมชนในตำบลวังหมันส่วนใหญ่ประชากรมีอาชีพด้านการเกษตรกรรม ได้แก่ ปลูกอ้อยโรงงานมากเป็นอันดับหนึ่ง รองลงมาได้แก่ มันสำปะหลัง นอกจากนี้เกษตรกรยังมีการเลี้ยงสัตว์

การประกอบอาชีพ ในตำบลวังหมันประชากรส่วนใหญ่ประกอบอาชีพเกษตรกรรม เช่น การปลูกพืชไร่ นอกจากนี้ยังมีการเลี้ยงสัตว์ไว้เพื่อบริโภคและจำหน่าย

- อาชีพทำเกษตรกรรม ตำบลวังหมันครัวเรือนเกษตรที่ขึ้นทะเบียนกับกรมส่งเสริมการเกษตร 1,230 ครัวเรือน โดยเกษตรกรปลูกอ้อยโรงงานมากเป็นอันดับหนึ่ง รองลงมาได้แก่ มันสำปะหลัง นอกจากนี้เกษตรกรยังมีการเลี้ยงสัตว์ สำหรับการเลี้ยงสัตว์พบว่าส่วนใหญ่เลี้ยงไว้เพื่อบริโภค และจำหน่าย ได้แก่ โค กระบือ สุกร และไก่

### 2.6.4 ด้านรายได้-รายจ่าย

จากข้อมูลพื้นฐาน จปฐ. (กรมการพัฒนาชุมชน, 2566) พบว่า รายได้ครัวเรือนเฉลี่ยปีละ 194,492 บาท รายได้บุคคลเฉลี่ยปีละ 76,276 บาท รายจ่ายครัวเรือนเฉลี่ยปีละ 99,077 บาท รายจ่ายบุคคลเฉลี่ยปีละ 38,856 บาท เมื่อพิจารณาจะเห็นว่ารายได้ครัวเรือนมากกว่ารายจ่ายครัวเรือนปีละ 95,415 บาท และรายได้บุคคลมากกว่ารายจ่ายบุคคลปีละ 37,420 บาท ดังรายละเอียดในตารางที่ 2-4

ตารางที่ 2-4 รายได้-รายจ่ายเฉลี่ยครัวเรือน ตำบลวังหมัน อำเภอวัดสิงห์ จังหวัดชัยนาท ปี 2565

พื้นที่	แหล่งรายได้ของครัวเรือน (บาท/ปี)				รายได้	รายได้	รายจ่าย	รายจ่าย
	อาชีพหลัก	อาชีพรอง	รายได้อื่น	ทำ-หาเอง	ครัวเรือน	บุคคล	ครัวเรือน	บุคคล
					เฉลี่ย	เฉลี่ย	เฉลี่ย	เฉลี่ย
					(บาท/ปี)	(บาท/ปี)	(บาท/ปี)	(บาท/ปี)
ตำบลวังหมัน	128,109	35,382	17,468	13,533	194,492	76,276	99,077	38,856
หมู่ที่ 1 บ้านหนองอิเซ็ง	115,360	20,301	21,836	6,198	163,694	75,027	63,235	28,983
หมู่ที่ 2 บ้านหนองกระเปียน	115,230	37,174	30,243	36,026	218,674	84,388	56,009	21,614
หมู่ที่ 3 บ้านหัวตะเฒ่า	126,344	57,520	24,492	20,654	229,011	93,197	136,229	55,439
หมู่ที่ 4 บ้านวังหมัน	144,369	39,701	14,100	8,710	206,880	85,025	133,975	55,062
หมู่ที่ 5 บ้านท่าข้าม	71,471	23,166	12,152	10,882	117,671	52,517	48,286	21,550
หมู่ที่ 6 บ้านหนองโสน	134,264	29,256	16,552	8,888	188,960	73,583	142,856	55,629
หมู่ที่ 7 บ้านหนองแก	198,020	34,146	10,323	4,660	247,150	77,136	81,167	25,332
หมู่ที่ 8 บ้านสระใหญ่	126,653	31,012	10,161	15,530	183,357	60,632	123,518	40,845

ที่มา: กรมการพัฒนาชุมชน (2566)

## บทที่ 3

### สถานภาพของทรัพยากรธรรมชาติ

การศึกษาสถานภาพของทรัพยากรธรรมชาติในพื้นที่ตำบลวังหมัน อำเภอวัดสิงห์ จังหวัดชัยนาท ได้แก่ ทรัพยากรป่าไม้ ทรัพยากรน้ำ และทรัพยากรดิน ซึ่งเป็นทรัพยากรกายภาพที่สำคัญต่อการทำการเกษตร ดังนั้นจึงจำเป็นต้องทราบว่าทรัพยากรธรรมชาติแต่ละชนิดปัจจุบันมีสถานะอย่างไร เพื่อใช้เป็นข้อมูลประกอบการวางแผนการใช้ที่ดินซึ่งจะนำไปสู่การกำหนดแผนงาน โครงการ กิจกรรม รวมถึงมาตรการต่าง ๆ เพื่อการพัฒนาพื้นที่อย่างมีประสิทธิภาพต่อไป โดยมีรายละเอียดดังนี้

#### 3.1 ทรัพยากรป่าไม้

##### 3.1.1 ป่าไม้ตามกฎหมายและมติคณะรัฐมนตรี

1) ป่าอนุรักษ์ ไม่พบพื้นที่ป่าอนุรักษ์ (เขตอุทยานแห่งชาติ เขตรักษาพันธุ์สัตว์ป่า เขตวนอุทยาน เขตห้ามล่าสัตว์ป่า) ในพื้นที่

2) ป่าสงวนแห่งชาติ ได้มีการจำแนกเขตการใช้ประโยชน์ทรัพยากรและที่ดินป่าไม้ในพื้นที่ป่าสงวนแห่งชาติตามมติคณะรัฐมนตรี วันที่ 10 มีนาคม 2535 และ 17 มีนาคม 2535 แบ่งออกเป็น 3 เขต ประกอบด้วย เขตพื้นที่ป่าเพื่อการอนุรักษ์ (Zone C) เขตพื้นที่ป่าเพื่อเศรษฐกิจ (Zone E) และเขตพื้นที่ป่าที่เหมาะสมต่อการเกษตร (Zone A) จากการวิเคราะห์ข้อมูล ไม่พบพื้นที่ป่าสงวนแห่งชาติในพื้นที่

3.1.2 **ชั้นคุณภาพลุ่มน้ำ** (มติคณะรัฐมนตรี วันที่ 28 พฤษภาคม 2528) จากการวิเคราะห์ข้อมูล พบชั้นคุณภาพลุ่มน้ำในพื้นที่ ได้แก่

- 1) พื้นที่ลุ่มน้ำชั้นที่ 3 เนื้อที่ 165 ไร่
- 2) พื้นที่ลุ่มน้ำชั้นที่ 4 เนื้อที่ 3,630 ไร่
- 3) พื้นที่ลุ่มน้ำชั้นที่ 5 เนื้อที่ 49,316 ไร่

ทั้งนี้ เนื้อที่ดังกล่าวข้างต้นคำนวณด้วยระบบสารสนเทศภูมิศาสตร์ เป็นเนื้อที่เบื้องต้นเท่านั้น ไม่สามารถใช้อ้างอิงได้ทางกฎหมาย

## 3.2 ทรัพยากรน้ำ

3.2.1 ปริมาณน้ำฝน พบว่าในพื้นที่ตำบลวังหมัน มีปริมาณน้ำฝนเฉลี่ยในคาบ 30 ปี (พ.ศ.2536-2565) 1,035.9 มิลลิเมตรต่อปี

3.2.2 น้ำผิวดิน หมายถึง แม่น้ำลำคลอง หนอง บึง ทะเลสาบ อ่างเก็บ และแหล่งน้ำสาธารณะอื่นๆ ที่อยู่ในผืนแผ่นดิน ในพื้นที่ตำบลวังหมัน มีรายละเอียดของแหล่งน้ำผิวดินดังนี้

แหล่งน้ำผิวดินธรรมชาติ ได้แก่ ห้วยวังหมัน และห้วยหูช้าง

แหล่งน้ำผิวดินที่มนุษย์สร้างขึ้น ได้แก่ อ่างเก็บน้ำหนองสะเดา อ่างเก็บน้ำหนองโสน และอ่างเก็บน้ำหนองหลวง

3.2.3 ใช้ฐานข้อมูลน้ำบาดาลของกรมทรัพยากรน้ำบาดาล กระทรวงทรัพยากรธรรมชาติและสิ่งแวดล้อม จากข้อมูล <http://app.dgr.go.th/newpasutara/xml/search.php> สืบค้น ณ วันที่ 26 พฤษภาคม 2566 ซึ่งพบว่า ตำบลวังหมัน มีจำนวนบ่อบาดาลราชการจำนวน 45 บ่อ และจำนวนบ่อบาดาลเอกชนจำนวน 1 บ่อ

## 3.3 ทรัพยากรดิน

ทรัพยากรดินในพื้นที่ตำบลวังหมัน อำเภอวัดสิงห์ จังหวัดชัยนาท พบหน่วยแผนที่ดินทั้งหมด 11 หน่วยแผนที่ดิน และหน่วยพื้นที่เบ็ดเตล็ด 1 หน่วยแผนที่ ดังนี้

3.3.1 ดินในพื้นที่ลุ่ม มี 1 หน่วยแผนที่ดิน คือ หน่วยแผนที่ดิน Nch-sIA ชุดดินหนองฉาง มีเนื้อดินบนเป็นดินร่วนปนทราย ความลาดชัน 0-2 เปอร์เซ็นต์ มีเนื้อที่ 28,140 ไร่ หรือร้อยละ 52.98 ของเนื้อที่ตำบล

3.3.2 ดินในพื้นที่ดอน มี 10 หน่วยแผนที่ดิน ได้แก่

1) หน่วยแผนที่ดิน Kpg-sLB ชุดดินเขาพลอง มีเนื้อดินบนเป็นดินร่วนปนทราย ความลาดชัน 2-5 เปอร์เซ็นต์ มีเนื้อที่ 134 ไร่ หรือร้อยละ 0.25 ของเนื้อที่ตำบล

2) หน่วยแผนที่ดิน Kpg-sLB/d4c ชุดดินเขาพลอง มีเนื้อดินบนเป็นดินร่วนปนทราย ความลาดชัน 2-5 เปอร์เซ็นต์ พบมวลสารพอกหรือสารเม็ดกลมของเหล็ก ที่ความลึก 100-150 เซนติเมตร มีเนื้อที่ 217 ไร่ หรือร้อยละ 0.41 ของเนื้อที่ตำบล

3) หน่วยแผนที่ดิน Kpg-fl-sLB ชุดดินเขาพลองที่เป็นดินร่วนละเอียด มีเนื้อดินบนเป็นดินร่วนปนทราย ความลาดชัน 2-5 เปอร์เซ็นต์ มีเนื้อที่ 3,443 ไร่ หรือร้อยละ 6.48 ของเนื้อที่ตำบล

4) หน่วยแผนที่ดิน Kpg-gm,fl-sIA ชุดดินเขาพลองที่มีจุดประสีเทาและเป็นดินร่วนละเอียด มีเนื้อดินบนเป็นดินร่วนปนทราย ความลาดชัน 0-2 เปอร์เซ็นต์ มีเนื้อที่ 8,738 ไร่ หรือร้อยละ 16.45 ของเนื้อที่ตำบล

5) หน่วยแผนที่ดิน Kpg-mw,fl-sIA ชุดดินเขาพลองที่มีการระบายน้ำดีปานกลางและเป็นดินร่วนละเอียด มีเนื้อดินบนเป็นดินร่วนปนทราย ความลาดชัน 0-2 เปอร์เซ็นต์ มีเนื้อที่ 3,463 ไร่ หรือร้อยละ 6.53 ของเนื้อที่ตำบล

6) หน่วยแผนที่ดิน Ly-sLB ชุดดินลาดหญ้า มีเนื้อดินบนเป็นดินร่วนปนทราย ความลาดชัน 2-5 เปอร์เซ็นต์ มีเนื้อที่ 2,546 ไร่ หรือร้อยละ 4.80 ของเนื้อที่ตำบล

7) หน่วยแผนที่ดิน Ty-sLB ชุดดินท่ายาง มีเนื้อดินบนเป็นดินร่วนปนทราย ความลาดชัน 2-5 เปอร์เซ็นต์ มีเนื้อที่ 234 ไร่ หรือร้อยละ 0.44 ของเนื้อที่ตำบล

8) หน่วยแผนที่ดิน Ty-sLC ชุดดินท่ายาง มีเนื้อดินบนเป็นดินร่วนปนทราย ความลาดชัน 5-12 เปอร์เซ็นต์ มีเนื้อที่ 108 ไร่ หรือร้อยละ 0.20 ของเนื้อที่ตำบล

9) หน่วยแผนที่ดิน Uti-sLA ชุดดินอุทัย มีเนื้อดินบนเป็นดินร่วนปนทราย ความลาดชัน 0-2 เปอร์เซ็นต์ มีเนื้อที่ 4,760 ไร่ หรือร้อยละ 8.96 ของเนื้อที่ตำบล

10) หน่วยแผนที่ดิน Uti-vtks-lsB ชุดดินอุทัยที่เป็นทรายหนามาก มีเนื้อดินบนเป็นดินทรายนดินร่วน ความลาดชัน 2-5 เปอร์เซ็นต์ มีเนื้อที่ 1,073 ไร่ หรือร้อยละ 2.02 ของเนื้อที่ตำบล

3.3.3 พื้นที่เบ็ดเตล็ด มี 1 หน่วยแผนที่ คือ หน่วยแผนที่ SC พื้นที่ลาดชันเชิงซ้อน มีเนื้อที่ 255 ไร่ หรือร้อยละ 0.48 ของเนื้อที่ตำบล

ปัญหาทรัพยากรดินทางการเกษตรตามสภาพธรรมชาติในพื้นที่ พบปัญหาดินทรายจัด มีเนื้อที่ 1,073 ไร่ หรือร้อยละ 2.02 ของเนื้อที่ตำบล คือ ดินอุทัยที่เป็นทรายหนามาก (Uti-vtks) และปัญหาดินตื้น มีเนื้อที่ 342 ไร่ หรือร้อยละ 0.64 ของเนื้อที่ตำบล คือ ชุดดินท่ายาง (Ty)

รายละเอียดของสมบัติดิน ตำบลวังหมัน อำเภอวัดสิงห์ จังหวัดชัยนาท ดังแสดงในตารางที่ 3-1 และแผนที่แสดงในลักษณะของชุดดิน (รูปที่ 3-1)

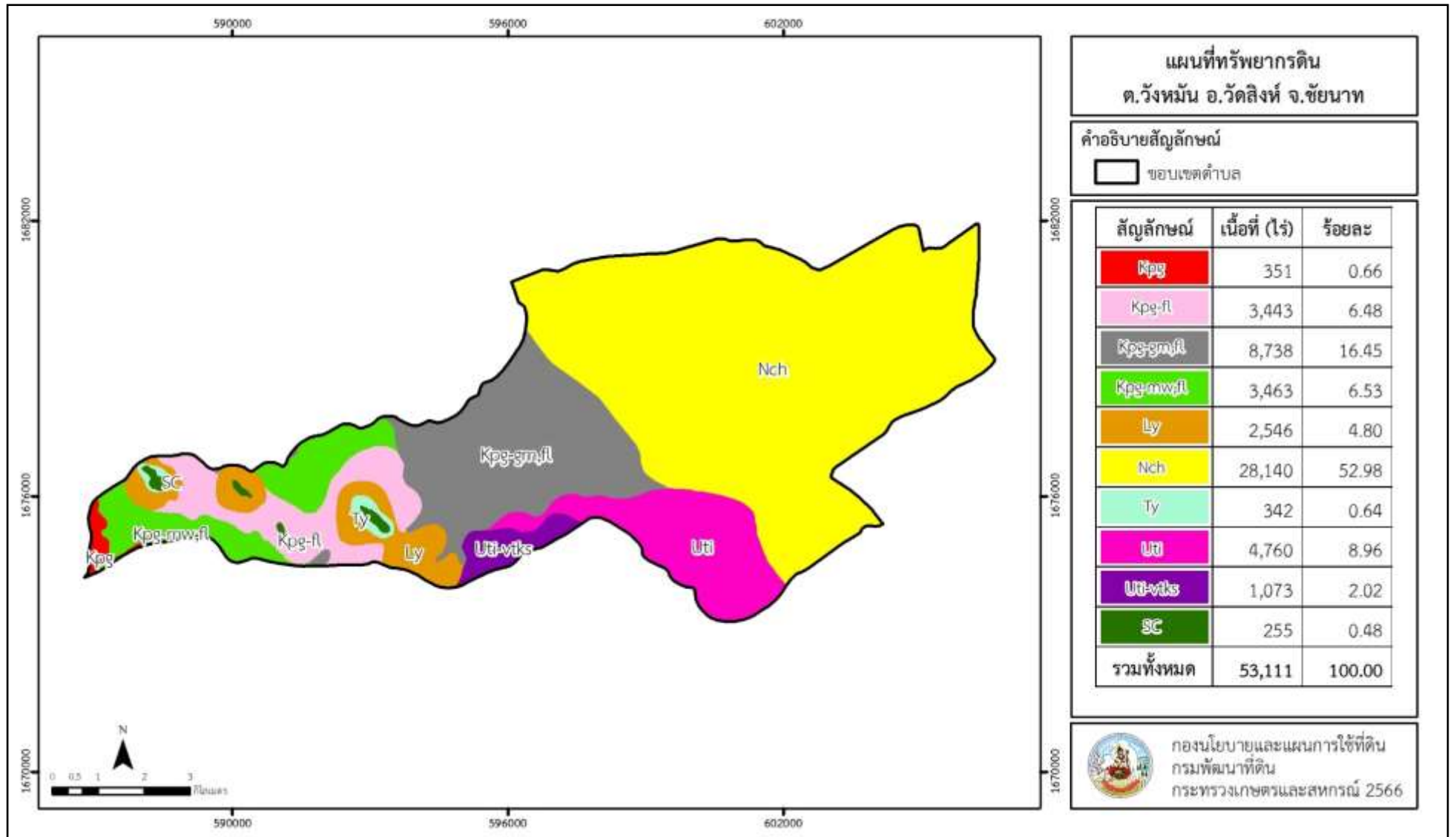
ตารางที่ 3-1 สมบัติดิน ตำบลวังหมัน อำเภอวัดสิงห์ จังหวัดชัยนาท

หน่วยแผนที่ดิน	ความลาดชัน (%)	ความลึก (ซม.)	การระบายน้ำ	ความอุดมสมบูรณ์ของดิน	ความจุแลกเปลี่ยนแคตไอออน (cmol/kg)	ความอิ่มตัวเบส (%)	ปฏิกิริยาดิน		ค่าการนำไฟฟ้า (dS/m)	ความลึกของชั้นจาโรไซด์ (ซม.)	เนื้อที่	
							ดินบน	ดินล่าง			ไร่	ร้อยละ
Kpg-fl-sLB	2-5	>150	ดี	ปานกลาง	<10	<35	5.5-6.5	4.5-5.5	<2	-	3,443	6.48
Kpg-gm,fl-sLA	0-2	>150	ดีปานกลางถึงค่อนข้างเลว	ต่ำ	<10	<35	5.5-6.5	4.5-5.5	<2	-	8,738	16.45
Kpg-mw,fl-sLA	0-2	>150	ดีปานกลาง	ต่ำ	<10	<35	5.5-6.5	4.5-5.5	<2	-	1,797	3.39
Kpg-mw,fl-sLA*	0-2	>150	ดีปานกลาง	ปานกลาง	<10	<35	5.5-6.5	4.5-5.5	<2	-	1,666	3.14
Kpg-sLB	2-5	>150	ดี	ต่ำ	<10	<35	5.5-6.5	4.5-5.5	<2	-	134	0.25
Kpg-sLB/d4c	2-5	>150	ดี	ต่ำ	<10	<35	5.5-6.5	4.5-5.5	<2	-	217	0.41
Ly-sLB	2-5	50-100	ดี	ต่ำ	<10	<35	5.0-6.0	4.5-5.5	<2	-	966	1.82
Ly-sLB*	2-5	50-100	ดี	ปานกลาง	<10	<35	5.0-6.0	4.5-5.5	<2	-	1,580	2.98
Nch-sLA	0-2	>150	ค่อนข้างเลว	ปานกลาง	10-20	35-75	6.0-7.0	5.5-6.5	<2	-	28,140	52.98
Ty-sLB	2-5	0-50	ดี	ต่ำ	<10	<35	5.5-6.5	5.0-6.0	<2	-	234	0.44
Ty-sLC	5-12	0-50	ดี	ต่ำ	<10	<35	5.5-6.5	5.0-6.0	<2	-	108	0.20
Uti-sLA	0-2	>150	ดี	ต่ำ	<10	<35	5.5-6.5	5.0-6.5	<2	-	4,760	8.96
Uti-vtks-lsB	2-5	>150	ดี	ต่ำ	<10	<35	5.5-6.5	5.0-6.5	<2	-	1,073	2.02
SC	-	-	-	-	-	-	-	-	-	-	255	0.48
รวมทั้งหมด											53,111	100.00

หมายเหตุ: 1. \* หมายถึง หน่วยแผนที่ดินที่มีความอุดมสมบูรณ์ของดินต่างจากหน่วยแผนที่ดินเดียวกัน

2. เนื้อที่คำนวณด้วยโปรแกรมระบบสารสนเทศภูมิศาสตร์

ที่มา: กองสำรวจและวิจัยทรัพยากรดิน (2566)



รูปที่ 3-1 ทรัพยากรดิน ตำบลวังหมัน อำเภอวัดสิงห์ จังหวัดชัยนาท



## บทที่ 4

### กระบวนการมีส่วนร่วมของชุมชน (Participatory Rural Appraisal : PRA)

#### 4.1 การวิเคราะห์ผลจากการจัดทำกระบวนการมีส่วนร่วมของชุมชน (PRA)

การวิเคราะห์ผลจากการจัดทำกระบวนการมีส่วนร่วมของชุมชน (PRA) เมื่อวันที่ 30 พฤษภาคม 2566 มีสาระสำคัญสรุปได้ดังนี้

##### 4.1.1 ปัญหาหลักของตำบลวังหมัน คือ

- 1) ขาดแคลนแหล่งน้ำอุปโภค-บริโภค และการเกษตร
- 2) ดินขาดความอุดมสมบูรณ์
- 3) ภัยธรรมชาติ ฝนแล้ง น้ำท่วม
- 4) ภาระหนี้สินที่เกิดจากราคาผลผลิตตกต่ำ
- 5) ที่ดินทำกินส่วนใหญ่ไม่มีเอกสารสิทธิ์
- 6) ต้นทุนสูง รายได้ไม่เพียงพอ
- 7) เกษตรกรสูงวัย แรงงานภาคเกษตรหายาก
- 8) ขาดการเชื่อมโยงกับเครือข่ายภาคเกษตรของหน่วยรัฐ

##### 4.1.2 ความต้องการของชุมชน เกษตรกร และตำบลวังหมัน มีความต้องการ 5 ประการ คือ

- 1) แก้ไขปัญหาการขาดแคลนน้ำ ระบบการส่งน้ำให้ทั่วถึง
- 2) แหล่งเก็บกักน้ำไว้ใช้อุปโภค-บริโภค และภาคเกษตร
- 3) มีมาตรการเอาไว้มองรับสภาพปัญหาจากภัยธรรมชาติ
- 4) ชะลอหนี้ที่เกิดจากการทำการเกษตร
- 5) ความรู้เรื่องการจัดการดิน การทำการเกษตร การฟื้นฟูความอุดมสมบูรณ์ของดิน
- 6) การแปรรูปเพื่อสร้างมูลค่าเพิ่มให้สินค้าเกษตร
- 7) การส่งเสริมอาชีพหลัก อาชีพรอง และอาชีพเสริม
- 8) การเชื่อมโยงเครือข่ายอาสาเกษตรกับเกษตรกรให้เข้มแข็ง
- 9) สร้างแรงจูงใจให้คนรุ่นใหม่หันมาสนใจทำเกษตรมากขึ้น

ผลจากการจัดทำกระบวนการมีส่วนร่วมของชุมชน (PRA) ได้นำมาวิเคราะห์ร่วมกับปัญหาด้านกายภาพ โดยระบบ DPSIR มีรายละเอียดดังนี้

- 1) แรงขับเคลื่อน (Driver) มี 4 ประการ คือ
  - 1.1) การเปลี่ยนแปลงสภาพภูมิอากาศ
  - 1.2) ประชากรสูงวัย/วัยแรงงานลดลง
  - 1.3) ราคาสินค้าเกษตรตกต่ำ
  - 1.4) การใช้ที่ดินผิดประเภท

- 2) แรงกดดัน (Pressure) ที่เกิดจากปัจจัยขับเคลื่อน มี 6 ประการ คือ
  - 2.1) มลพิษหมอกควัน
  - 2.2) ความต้องการที่ดินทำกิน
  - 2.3) การจัดการที่ดินที่ไม่เหมาะสม
  - 2.4) ฝนทิ้งช่วง/น้ำไหลป่า
  - 2.5) ซาดการปรับปรุงบำรุงดิน
  - 2.6) ซาดแคลนแหล่งน้ำ
- 3) สภาวะ (State) ที่เกิดแรงกดดัน มี 5 ประการ คือ
  - 3.1) ความเสื่อมโทรมของดินทางกายภาพ/เคมี/ชีวภาพ
  - 3.2) ซาดแคลนแหล่งน้ำ
  - 3.3) ภัยแล้ง/อุทกภัย
  - 3.4) ผลผลิตพืชต่ำ
  - 3.5) เกษตรกรเรียกร้องสิทธิที่ดิน
- 4) ผลกระทบ (Impact) ที่ปรากฏในพื้นที่ มี 8 ประการ คือ
  - 4.1) แหล่งน้ำที่มีอยู่ต้นเขิน สูญเสียธาตุอาหารในดิน
  - 4.2) ผลผลิตทางการเกษตรลดลง
  - 4.3) รายได้เกษตรกรลดลง
  - 4.4) มีปัญหาต่อคุณภาพชีวิต
  - 4.5) ต้นทุนการผลิตสูง
  - 4.6) เกิดการปนเปื้อนในดินและน้ำ
  - 4.7) ที่ดินเสื่อมโทรม
  - 4.8) สูญเสียที่ดินทำการเกษตร
- 5) การตอบสนอง (Response) ของรัฐในอดีต ปัจจุบัน และในอนาคต มีดังนี้
  - 5.1) โครงการปรับปรุงบำรุงดินด้วยพืชปุ๋ยสด
  - 5.2) โครงการจัดหาปูนโดโลไมท์เพื่อปรับปรุงพื้นที่ดินกรด
  - 5.3) โครงการรณรงค์โกลบตอซัง
  - 5.4) โครงการพัฒนากลุ่มเกษตรกรใช้สารอินทรีย์ลดการใช้สารเคมีทางการเกษตร
  - 5.5) โครงการบริหารจัดการน้ำ
  - 5.6) โครงการตรวจสอบสุขภาพประจำปี
  - 5.7) โครงการจัดทำบัญชีครัวเรือน
  - 5.8) โครงการยกระดับคุณภาพมาตรฐานสินค้าเกษตร
  - 5.9) โครงการแหล่งน้ำในไร่นานอกเขตชลประทาน

5.10) โครงการพัฒนาธุรกิจชุมชนในเขตปฏิรูปที่ดิน

5.11) โครงการส่งเสริมเกษตรกรรมทางเลือก

5.12) โครงการระบบส่งเสริมการเกษตรแบบแปลงใหญ่

ดังมีรายละเอียดในรูปที่ 4-1



รูปที่ 4-1 การวิเคราะห์สถานการณ์โดยระบบDPSIRของตำบลวังหมัน อำเภอวัดสิงห์ จังหวัดชัยนาท

## 4.2 ระบบการปลูกพืชในปัจจุบัน

ตำบลวังหมัน อำเภอวัดสิงห์ จังหวัดชัยนาท มีการเพาะปลูกพืช ดังนี้

1) ข้าวนาปี-พืชผัก เกษตรกรจะปลูกข้าวนาปีระหว่างเดือนกรกฎาคมถึงเดือนธันวาคม และ จะ ปลูกพืชผักหลังการเก็บเกี่ยวข้าว ได้แก่ มะเขือ พริก กะเพรา โหระพา ข่า ตะไคร้สาระแหน่ ถั่วพู ผักชีฝรั่ง ระหว่างเดือนธันวาคมถึงเดือนกรกฎาคม

2) อ้อยโรงงาน เกษตรกรมีวิธีการปลูกขึ้นกับลักษณะพื้นที่

(1) อ้อยข้ามแล้งหรืออ้อยปลายฝน เหมาะสมปลูกในดินร่วนปนทรายโดยอาศัย ความชื้นที่ สะสมไว้จากฤดูฝน ปลูกช่วงเดือนตุลาคมถึงเดือนพฤศจิกายน จะเลือกปลูกระหว่างอ้อยโรงงาน และมัน สำปะหลัง

(2) อ้อยชลประทานหรืออ้อยน้ำเสริม เหมาะสมปลูกในดินเหนียวหรือดินร่วมเหนียว โดย อาศัยการให้น้ำเสริมเพื่อช่วยให้อ้อยงอกและเติบโตจนเข้าสู่ฤดูฝน ปลูกช่วงเดือนธันวาคมถึง เดือน กุมภาพันธ์

(3) อ้อยต้นฝน เหมาะสมปลูกในดินเหนียวหรือดินร่วมเหนียว โดยอาศัยความชื้น จากฝน ช่วงแรกที่ตก ต้องเตรียมดินและซักร่องรอน ปลูกช่วงเดือนมีนาคมถึงเดือนเดือนมิถุนายน

3) มันสำปะหลัง เกษตรกรส่วนใหญ่จะเลือกปลูกมันสำปะหลังช่วงต้นฤดูฝน และมีอายุการ จาก วันปลูกถึงเก็บเกี่ยว 10 – 12 เดือน

4) ไม้ผล เกษตรกรจะเลือกปลูกไม้ผลตามฤดูกาล เช่น มะม่วง กัลย มะนาว และส้มโอ

5) เกษตรผสมผสาน เกษตรกรจะเลือกปลูกพืชทางเลือกตามความเหมาะสมกับพื้นที่และตาม ความต้องการของตลาด เช่น พืชผักสวนครัว

ระบบเกษตร	เดือน												
	ม.ค.	ก.พ.	มี.ค.	เม.ย.	พ.ค.	มิ.ย.	ก.ค.	ส.ค.	ก.ย.	ต.ค.	พ.ย.	ธ.ค.	
นาดอน													
พืชไร่													
ไม้ผล													
เกษตรผสมผสาน													

รูปที่ 4-2 ระบบการปลูกพืชในปัจจุบัน ตำบลวังหมัน อำเภอวัดสิงห์ จังหวัดชัยนาท

## บทที่ 5

### การประเมินคุณภาพที่ดิน

#### 5.1 หลักการประเมินคุณภาพที่ดินด้านกายภาพ

การประเมินคุณภาพที่ดินหรือการประเมินความเหมาะสมของที่ดิน สอดคล้องตามหลักการของ FAO Framework ค.ศ. 1983 ซึ่งการประเมินคุณภาพที่ดินด้านกายภาพ เป็นการประเมินศักยภาพของที่ดินว่าที่ดินนั้นๆเหมาะสมมากหรือน้อยเพียงใดสำหรับการใช้ที่ดินประเภทต่างๆ หรือการปลูกพืชต่างๆ โดยพิจารณาจากสภาพแวดล้อมที่มีผลต่อการเจริญเติบโตของพืช สมบัติดินที่ได้จำแนกไว้ในแต่ละตำบล ร่วมกับการจัดการพื้นที่ เช่น ระบบชลประทาน พื้นที่ยกทรง การจัดระบบอนุรักษ์ดินและน้ำ เป็นต้น และนอกจากนี้พิจารณาความต้องการปัจจัยต่อการปลูกพืชแต่ละชนิด สอดคล้องตามหลักการของ FAO ได้แก่ ความต้องการด้านพืช ความต้องการด้านการจัดการ ความต้องการด้านการอนุรักษ์ (บัณฑิต ต้นศิริ และคำรณ ไทรพิก, 2542) รายละเอียดดังตารางที่ 5-1

ระดับความเหมาะสมของที่ดินได้จากการสังเคราะห์ข้อมูลดิน การจัดการที่ดิน หรือดินที่มีลักษณะเฉพาะที่เกิดขึ้นตามสภาพภูมิประเทศ (ซึ่งจะเรียกรวมว่าหน่วยที่ดิน) ลักษณะภูมิอากาศ พิจารณาร่วมกับระดับความต้องการปัจจัยต่อการเจริญเติบโตของพืชแต่ละชนิด หลังจากนั้นดำเนินการประเมินคุณภาพที่ดิน ซึ่งสามารถจำแนกระดับความเหมาะสมของที่ดินได้เป็น 4 ระดับ ได้แก่ เหมาะสมสูง (S1) เหมาะสมปานกลาง (S2) เหมาะสมเล็กน้อย (S3) และไม่เหมาะสม (N) โดยที่

S1 : ไม่มีข้อจำกัดด้านที่ดินตามปัจจัยที่ใช้พิจารณา

S2 : มีข้อจำกัดด้านที่ดินที่แก้ไขได้ง่ายหรือข้อจำกัดอาจไม่ส่งผลกระทบต่อ การเจริญเติบโตของพืชอย่างชัดเจน

S3 : มีข้อจำกัดด้านที่ดินที่แก้ไขได้ยาก ควรปรับเปลี่ยนการผลิตเป็นพืชชนิดอื่นหรือกิจกรรมอื่น (ส่วนใหญ่เป็นลักษณะทางกายภาพ)

N : มีข้อจำกัดที่พัฒนาหรือปรับปรุงที่ดินได้ยากมาก หากจะดำเนินการพัฒนาหรือปรับปรุง ต้องใช้ต้นทุนสูงหรือเครื่องจักรขนาดใหญ่ แนะนำให้ปรับเปลี่ยนการผลิต

ตารางที่ 5-1 ตัวอย่างการประเมินคุณภาพที่ดินด้านกายภาพของประเภทการใช้ประโยชน์ที่ดิน

คุณภาพที่ดิน (Land Quality)	คุณลักษณะที่ดินตัวแทน (Land Characteristics)	ระดับความเหมาะสม (Land Suitability Rating)
<b>1. ความเหมาะสมด้านความต้องการด้านพืช (Crop Requirements)</b>		
1.1. การหยั่งลึกของรากพืช (r)	ความลึกของดิน	S1
1.2. ความชุ่มชื้นที่เป็นประโยชน์ต่อพืช (m)	ปริมาณน้ำฝนเฉลี่ยในรอบปี	S2m
1.3. ความเป็นประโยชน์ของออกซิเจน ต่อรากพืช (o)	สภาพการระบายน้ำของดิน	S2o
ความเหมาะสมรวมด้านความต้องการด้านพืช (Crop Requirements)		S2om
<b>2. ความเหมาะสมรวมความต้องการด้านการจัดการ (Management Requirements)</b>		
2.1. สภาพการเขตกรรม (k)	ชั้นความยากง่ายในการ เขตกรรม (ดินบน)	S1
2.2. ศักยภาพการใช้เครื่องจักรกล (w)	ความลาดชันของพื้นที่	S3w
ความเหมาะสมรวมด้านความต้องการด้านการจัดการ (Management Requirements)		S3w
<b>3. ความเหมาะสมด้านความต้องการด้านการอนุรักษ์ (Conservation Requirements)</b>		
3.1 ความเสียหายจากการกัดกร่อน (e)	ความลาดชันของพื้นที่	S3e
ความเหมาะสมรวมด้านความต้องการด้านการอนุรักษ์ (Conservation Requirements)		S3e
ความเหมาะสมด้านกายภาพของประเภทการใช้ประโยชน์ที่ดินใน แต่ละหน่วยที่ดินโดยรวม		S3ew

## 5.2 พืชเศรษฐกิจที่สำคัญของตำบล

พืชเศรษฐกิจหลักและพืชทางเลือกของตำบล ได้แก่ อ้อย มันสำปะหลัง และข้าวเขียว

## 5.3 ระดับความเหมาะสมของที่ดิน

การประเมินคุณภาพที่ดินของพืชเศรษฐกิจหลักและพืชทางเลือก ตำบลวังหมัน อำเภอวัดสิงห์ จังหวัดชัยนาท ได้ผลการประเมินคุณภาพที่ดินดังตารางที่ 5-2

ตารางที่ 5-2 ชั้นความเหมาะสมทางกายภาพของดิน ตำบลวังหมัน อำเภอวัดสิงห์ จังหวัดชัยนาท

หน่วยแผนที่ดิน	อ้อย	มันสำปะหลัง	ถั่วเขียว
Kpg-fl-slB	S2ns	S2n	S2ns
Kpg-gm,fl-slA	S2ons	N	S3o
Kpg-mw,fl-slA	S2ons	S2on	S2ons
Kpg-mw,fl-slA*	S2ons	S2ons	S2ons
Kpg-slB	S2ns	S2n	S2ns
Kpg-slB/d4c	S2ns	S2ns	S2ns
Ly-slB	S2ms	S2rn	S2ns
Nch-slA	S2os	N	S3o
Ty-slB	S3r	S3r	S2rns
Ty-slC	S3r	S3r	S2erns
Uti-slA	S2ns	S2ns	S2ns
Uti-vtks-lsB	S2ns	S2ns	S2ns
SC	N	N	N

หมายเหตุ\* หมายถึง หน่วยแผนที่ดินที่มีความอุดมสมบูรณ์ของดินต่างจากหน่วยแผนที่ดินเดียวกัน

1. ความจุในการกักเก็บธาตุอาหาร (Nutrient retention capacity) : n
2. ความเป็นประโยชน์ของธาตุอาหาร (Nutrient availability) : s
3. ความเป็นประโยชน์ของออกซิเจนต่อรากพืช (Oxygen availability) : o
4. สภาพการหยั่งลึกของราก (Rooting conditions) : r
5. ความเสียหายจากการกัดกร่อน (Erosion hazard) : e



## บทที่ 6

### แผนการใช้ที่ดิน

#### 6.1 การวิเคราะห์ข้อมูลเพื่อจัดทำแผนการใช้ที่ดินระดับตำบล

ตามที่กรมพัฒนาที่ดินได้จัดทำแผนปฏิบัติการราชการกรมพัฒนาที่ดินระยะ 5 ปี ช่วงปี 2567-2571 เพื่อให้บรรลุตามวิสัยทัศน์ที่กำหนดไว้ คือ “เป็นองค์กรอัจฉริยะทางดิน เพื่อขับเคลื่อนการใช้ที่ดินอย่างเหมาะสม 15 ล้านไร่ ภายในปี 2570” ซึ่งในส่วนของประเด็นการพัฒนาที่ 2 บริหารจัดการทรัพยากรดินและที่ดินด้วยชุดข้อมูลที่มีมูลค่าสูง (High Value Dataset) ซึ่งมีเป้าหมาย คือ การนำชุดข้อมูลที่มีมูลค่าสูง (High Value Dataset) ไปใช้ในการบริหารจัดการทางการเกษตร ในส่วนของตัวชี้วัด บริหารจัดการทรัพยากรดินและที่ดินบนพื้นฐานของชุดข้อมูลที่มีมูลค่าสูง (High Value Dataset) ร้อยละ 100 กลยุทธ์ที่ 2 ยุทธศาสตร์แผนการใช้ที่ดินไปสู่การปฏิบัติ ได้กำหนดให้ ร้อยละของแผนการใช้ที่ดินระดับตำบลที่จัดทำแล้วเสร็จทั่วประเทศ ภายใน ปี 2570 (ไม่น้อยกว่า ร้อยละ 80) เป็นตัวชี้วัดหนึ่งของกลยุทธ์ดังกล่าว

การวางแผนการใช้ที่ดินระดับตำบลเป็นการวางกรอบและนโยบายการการพัฒนาพื้นที่ให้เกิดการใช้ที่ดินอย่างสมดุลและยั่งยืน เป็นการกำหนดแนวทางใช้ที่ดินให้ตรงกับศักยภาพโดยเฉพาะทางการเกษตร และนำไปสู่การกำหนดแผนงาน โครงการ กิจกรรม ที่มีความสอดคล้องกับสภาพพื้นที่ ทั้งนี้การใช้ขอบเขตการปกครองในระดับตำบลจะนำไปสู่การพัฒนาเชิงพื้นที่ที่มีเป้าหมายและทิศทางสอดคล้องตามบริบทของแต่ละตำบล และมีผู้รับผิดชอบโดยตรง คือ องค์กรปกครองส่วนท้องถิ่น ซึ่งแผนการใช้ที่ดินในระดับที่ใหญ่กว่านี้อาจไม่สามารถนำมาใช้ปฏิบัติงานในระดับพื้นที่ได้อย่างเป็นรูปธรรมเนื่องจากเป็นแผนงานสำหรับนำไปใช้ปฏิบัติงานเชิงนโยบายและยุทธศาสตร์ในภาพรวม

ทั้งนี้แผนการใช้ที่ดินเป็นผลที่ได้จากการวิเคราะห์ข้อมูลทางด้านกายภาพ เศรษฐกิจ และสังคม โดยได้นำฐานข้อมูลที่ได้จากการรวบรวมข้อมูลทุติยภูมิ และข้อมูลปฐมภูมิจากการสำรวจภาคสนาม การศึกษาด้านกายภาพ ได้จาก การวิเคราะห์สถานภาพของทรัพยากรธรรมชาติ อาทิ ทรัพยากรดิน ทรัพยากรน้ำ และทรัพยากรป่าไม้ร่วมกับการพิจารณาลักษณะการใช้ประโยชน์ที่ดิน ข้อมูลที่เกี่ยวข้องกับพื้นที่ในเขตป่าไม้ตามกฎหมาย เช่น เขตรักษาพันธุ์สัตว์ป่า เขตอุทยานแห่งชาติ เขตป่าสงวนแห่งชาติ และนโยบายของรัฐที่เกี่ยวข้องกับพื้นที่ที่มีมติคณะรัฐมนตรีเกี่ยวกับการใช้ที่ดิน มติคณะรัฐมนตรีเรื่องการจำแนกการใช้ประโยชน์ที่ดินในพื้นที่ป่าไม้ในเขตป่าสงวนแห่งชาติ เป็นต้น ประกอบกับการพิจารณาจากทิศทางตามกรอบนโยบายที่เกี่ยวข้องกับการกำหนดเขตการใช้ที่ดินภายในพื้นที่ตำบล เช่น ยุทธศาสตร์ของจังหวัด ร่วมกับความต้องการของท้องถิ่น สามารถกำหนดแนวทางการใช้ที่ดินตามศักยภาพของทรัพยากร เพื่อการรักษาคุณภาพของลักษณะทางนิเวศวิทยาและการอนุรักษ์ทรัพยากรธรรมชาติ โดยคำนึงถึงสภาพทางเศรษฐกิจและสังคมของชุมชนในพื้นที่ ซึ่งข้อมูลนี้ส่วนหนึ่งได้มาจากการวิเคราะห์ชุมชนแบบมีส่วนร่วม (PRA) ทำการสังเคราะห์ข้อมูลทุกด้านเพื่อให้ได้เขตการใช้ที่ดินที่เหมาะสมกับศักยภาพของพื้นที่ต่อไป

## 6.2 แผนการใช้ที่ดิน

จากการวิเคราะห์ข้อมูลภาพถ่าย เศรษฐกิจ และสังคม พบว่าแผนการใช้ที่ดินตำบลวังหมัน อำเภอวัดสิงห์ จังหวัดชัยนาท สามารถกำหนดออกเป็น 5 เขตหลัก ได้แก่ เขตเกษตรกรรม เขตชุมชนและสิ่งปลูกสร้าง เขตแหล่งน้ำ เขตพื้นที่อื่น ๆ และเขตรักษาสมดุลของธรรมชาติและสิ่งแวดล้อม มีรายละเอียดดังนี้ (ตารางที่ 6-1 และรูปที่ 6-1)

6.2.1 เขตเกษตรกรรม เป็นพื้นที่เกษตรกรรมซึ่งในที่นี้ คือ พื้นที่ที่อยู่นอกเขตที่มีการประกาศเป็นเขตป่าไม้ตามกฎหมาย ซึ่งรัฐได้กำหนดเป็นพื้นที่ทำกิน มีการออกเอกสารสิทธิ์ซึ่งรวมถึงพื้นที่ในเขตปฏิรูปที่ดินเพื่อเกษตรกรรมด้วย เขตนี้รวมถึงการทำกิจกรรมภาคการเกษตรอื่นที่นอกเหนือจากการปลูกพืชด้วย ประกอบด้วย 5 เขตรอง ได้แก่ เขตเกษตรกรรมขั้นดี เขตเกษตรกรรมที่มีศักยภาพการผลิตสูง เขตเกษตรกรรมที่มีศักยภาพการผลิตต่ำ เขตประมง และเขตปศุสัตว์ มีเนื้อที่ 46,337 ไร่ หรือคิดเป็นร้อยละ 87.25 ของเนื้อที่ตำบล มีรายละเอียดดังนี้

1)เขตเกษตรกรรมขั้นดี พื้นที่เขตนี้มีศักยภาพในการผลิตมากที่สุดในตำบล เนื่องจากมีระบบชลประทาน สามารถส่งน้ำช่วยในการปลูกพืชเพื่อทำการเกษตรนอกฤดูฝน โดยเฉพาะข้าวนาปรังและพืชอายุสั้นได้เป็นอย่างดี และนอกจากนี้พบว่าดินในพื้นที่เขตนี้มีสมบัติที่เหมาะสมต่อการเพาะปลูกพืชแยกตามชนิดพืช ส่งผลให้มีความเหมาะสมต่อการเพาะปลูกในระดับสูงถึงปานกลาง มีรายละเอียดดังนี้

(1)เขตทำนา (สัญลักษณ์ 2110) มีเนื้อที่ 3,235 ไร่ หรือ คิดเป็นร้อยละ 6.09 ของเนื้อที่ตำบล เป็นพื้นที่ที่มีศักยภาพต่อการทำนาในระดับเหมาะสมสูงถึงปานกลาง และปัจจุบันเกษตรกรมีการปลูกข้าวโดยส่วนใหญ่เป็นลักษณะ นาปีตามด้วยนาปรัง และบางพื้นที่ทำนาปีตามด้วยพืชฤดูแล้งชนิดต่างๆ เช่น ถั่วเขียว

2)เขตเกษตรกรรมที่มีศักยภาพการผลิตสูง พื้นที่เขตนี้มีศักยภาพในการผลิตรองจากเขตเกษตรกรรมขั้นดี ซึ่งแบ่งออกเป็น 2 ประเภท ได้แก่ เขตเกษตรกรรมที่มีศักยภาพการผลิตสูง (ประเภทที่ 1) และเขตเกษตรกรรมที่มีศักยภาพการผลิตสูง (ประเภทที่ 2) มีรายละเอียดดังนี้

(1)เขตเกษตรกรรมที่มีศักยภาพการผลิตสูง (ประเภทที่ 1) เป็นเขตที่มีการบริหารจัดการด้านทรัพยากรน้ำโดยเฉพาะระบบชลประทาน มีศักยภาพในการผลิตอยู่ในระดับเหมาะสมเล็กน้อยถึงไม่เหมาะสม ดัดข้อจำกัดจากลักษณะดิน ซึ่งมีสมบัติดินที่ไม่เหมาะสมบางประการ มีรายละเอียดดังนี้

-เขตปลูกไม้ผล (สัญลักษณ์ 2212) มีเนื้อที่ 38 ไร่ หรือ คิดเป็นร้อยละ 0.07 ของเนื้อที่ตำบล ปัจจุบันเกษตรกรปลูกไม้ผล โดยไม้ผลที่ปลูกได้แก่ มะม่วง กัลย มะนาว ส้มโอ

-เขตปลูกไม้ยืนต้น (สัญลักษณ์ 2213) มีเนื้อที่ 5 ไร่ หรือ คิดเป็นร้อยละ 0.01 ของเนื้อที่ตำบล ปัจจุบันเกษตรกรปลูกไม้ยืนต้น โดยไม้ยืนต้นที่ปลูกได้แก่ ยางพารา ปาล์ม น้ำมัน ยูคาลิปตัส สัก

-เขตปลูกพืชไร่ (สัญลักษณ์ 2214) มีเนื้อที่ 342 ไร่ หรือ คิดเป็นร้อยละ 0.64 ของเนื้อที่ตำบล ปัจจุบันเกษตรกรปลูกพืชไร่ โดยพืชไร่ที่ปลูกได้แก่ อ้อย มันสำปะหลัง ถั่วเขียว

-เขตปลูกพืชทางเลือก (สัญลักษณ์ 2215) มีเนื้อที่ 37 ไร่ หรือ คิดเป็นร้อยละ 0.07 ของเนื้อที่ตำบล ปัจจุบันเกษตรกรปลูกพืชผัก ไม้ดอก หรือเกษตรผสมผสาน โดยพืชที่ปลูกได้แก่ ถั่วเขียว

(2)เขตเกษตรกรรมที่มีศักยภาพการผลิตสูง (ประเภทที่ 2) เป็นเขตที่ทำการเกษตร โดยอาศัยน้ำฝนเป็นหลัก ซึ่งส่งผลให้มีข้อจำกัดต่อการเพาะปลูกพืชด้านความชื้นที่พืชนำไปใช้ประโยชน์ ในส่วนของที่ดินมีศักยภาพในการผลิตอยู่ในระดับสูงถึงปานกลาง และนอกจากนี้พบว่าดินในพื้นที่เขตนี้มีสมบัติที่เหมาะสมต่อการเพาะปลูกพืชแยกตามชนิดพืช มีรายละเอียดดังนี้

-เขตทำนา (สัญลักษณ์ 2221) มีเนื้อที่ 14,998 ไร่ หรือ คิดเป็นร้อยละ 28.24 ของเนื้อที่ตำบล เป็นพื้นที่ที่มีศักยภาพต่อการทำนาในระดับเหมาะสมเล็กน้อยถึงไม่เหมาะสม และปัจจุบันเกษตรกรมีการปลูกข้าวได้ปีละ 1 ครั้ง

-เขตปลูกไม้ผล (สัญลักษณ์ 2222) มีเนื้อที่ 177 ไร่ หรือ คิดเป็นร้อยละ 0.33 ของเนื้อที่ตำบล ปัจจุบันเกษตรกรปลูกไม้ผล โดยไม้ผลที่ปลูกได้แก่ มะม่วง กล้วย มะนาว ส้มโอ

-เขตปลูกไม้ยืนต้น (สัญลักษณ์ 2223) มีเนื้อที่ 1,525 ไร่ หรือ คิดเป็นร้อยละ 2.87 ของเนื้อที่ตำบล ปัจจุบันเกษตรกรปลูกไม้ยืนต้น โดยไม้ยืนต้นที่ปลูกได้แก่ ยางพารา ปาล์มน้ำมัน สัก ยูคาลิปตัส

-เขตปลูกพืชไร่ (สัญลักษณ์ 2224) มีเนื้อที่ 14,438 ไร่ หรือ คิดเป็นร้อยละ 27.18 ของเนื้อที่ตำบล ปัจจุบันเกษตรกรปลูกพืชไร่ โดยพืชไร่ที่ปลูกได้แก่ อ้อย มันสำปะหลัง ข้าวโพด ถั่วเขียว

-เขตปลูกพืชทางเลือก (สัญลักษณ์ 2225) มีเนื้อที่ 24 ไร่ หรือ คิดเป็นร้อยละ 0.05 ของเนื้อที่ตำบล ปัจจุบันปลูกพืชผัก ไม้ดอก หรือเกษตรผสมผสาน โดยพืชที่ปลูกได้แก่ ถั่วเขียว

3)เขตเกษตรกรรมที่มีศักยภาพการผลิตต่ำ พื้นที่เขตนี้ถูกกำหนดให้เป็นเขตเกษตรกรรม ที่ต้องมีการดำเนินการแก้ไขปัญหาที่เป็นข้อจำกัดของการใช้ที่ดินเพื่อเกษตรกรรมต่างๆ การทำการเกษตรในเขตนี้อาศัยน้ำฝนเป็นหลัก มีศักยภาพในการผลิตอยู่ในระดับเหมาะสมเล็กน้อยถึงไม่เหมาะสม พบปัญหาทางกายภาพของดินที่สำคัญหลาย เช่น เป็นดินตื้นซึ่งเป็นข้อจำกัดของการหยั่งรากพืชในการยึดลำต้นและการดูดซับธาตุอาหารพืชในดิน เนื้อดินเป็นทรายจัด ซึ่งมีผลต่อความสามารถในการอุ้มน้ำ เป็นพื้นที่ที่มีความลาดชันเป็นต้น จากข้อจำกัดการใช้ที่ดินดังกล่าวข้างต้นจึงจำเป็นต้องพัฒนาปรับปรุงและมีมาตรการเพื่อเพิ่มผลผลิตทางการเกษตรในพื้นที่ให้สูงขึ้น รวมถึงการป้องกันไม่ให้เกิดสภาพแวดล้อมเสื่อมโทรมจากการใช้พื้นที่ มีรายละเอียดดังนี้

(1)เขตทำนา (สัญลักษณ์ 2310) มีเนื้อที่ 4,277 ไร่ หรือ คิดเป็นร้อยละ 8.05 ของเนื้อที่ตำบล ปัจจุบันเกษตรกรมีการปลูกข้าวได้ปีละ 1 ครั้ง

(2)เขตปลูกไม้ผล (สัญลักษณ์ 2320) มีเนื้อที่ 21 ไร่ หรือ คิดเป็นร้อยละ 0.04 ของเนื้อที่ตำบล ปัจจุบันเกษตรกรปลูกไม้ผล โดยไม้ผลที่ปลูกได้แก่ มะม่วง กล้วย มะนาว ส้มโอ

(3)เขตปลูกไม้ยืนต้น (สัญลักษณ์ 2330) มีเนื้อที่ 939 ไร่ หรือ คิดเป็นร้อยละ 1.77 ของเนื้อที่ตำบล ปัจจุบันเกษตรกรปลูกไม้ยืนต้น โดยไม้ยืนต้นที่ปลูกได้แก่ ยางพารา ปาล์มน้ำมัน สัก ยูคาลิปตัส

(4)เขตปลูกพืชไร่ (สัญลักษณ์ 2340) มีเนื้อที่ 5,561 ไร่ หรือ คิดเป็นร้อยละ 10.47 ของเนื้อที่ตำบล ปัจจุบันเกษตรกรปลูกพืชไร่ โดยพืชไร่ที่ปลูกได้แก่ อ้อย มันสำปะหลัง ถั่วเขียว แตงโม

(5)เขตปลูกพืชทางเลือก (สัญลักษณ์ 2350) มีเนื้อที่ 16 ไร่ หรือ คิดเป็นร้อยละ 0.03 ของเนื้อที่ตำบล ปัจจุบันปลูกพืชผัก ไม้ดอก หรือเกษตรผสมผสาน

4)เขตประมง (สัญลักษณ์ 2400) มีเนื้อที่ 16 ไร่ หรือคิดเป็นร้อยละ 0.03 ของเนื้อที่ตำบล เป็นเขตที่ทำกิจกรรมด้านการประมงได้แก่ การเลี้ยงสัตว์น้ำประเภทต่าง ๆ

5)เขตปศุสัตว์ มีเนื้อที่ 689 ไร่ หรือคิดเป็นร้อยละ 1.30 ของเนื้อที่ตำบล ประกอบด้วย 2 เขตรอง ได้แก่ เขตทุ่งหญ้าเลี้ยงสัตว์ และเขตโรงเรือนเลี้ยงสัตว์ มีรายละเอียดดังนี้

(1)เขตทุ่งหญ้าเลี้ยงสัตว์ (สัญลักษณ์ 2510) ปัจจุบันมีการปลูกหญ้าเลี้ยงสัตว์ มีเนื้อที่ 62 ไร่ หรือ คิดเป็นร้อยละ 0.12 ของเนื้อที่ตำบล

(2)เขตโรงเรือนเลี้ยงสัตว์ (สัญลักษณ์ 2520) ปัจจุบันมีการสร้างโรงเรือนเลี้ยงสัตว์ ประเภทต่าง ๆ มีเนื้อที่ 627 ไร่ หรือ คิดเป็นร้อยละ 1.18 ของเนื้อที่ตำบล โดยประเภทของโรงเรือนที่พบได้แก่ โรงเรือนเลี้ยงสัตว์ปีก และสุกร

6.2.3 เขตชุมชนและสิ่งปลูกสร้าง มีเนื้อที่ 2,855 ไร่ หรือคิดเป็นร้อยละ 5.38 ของเนื้อที่ตำบล ประกอบด้วย 2 เขตรอง ได้แก่ เขตชุมชน/สถานที่ราชการ และเขตอุตสาหกรรม/แหล่งรับซื้อผลผลิต มีรายละเอียดดังนี้

(1)เขตชุมชน/สถานที่ราชการ (สัญลักษณ์ 3100) มีเนื้อที่ 2,822 ไร่ หรือ คิดเป็นร้อยละ 5.31 ของเนื้อที่ตำบล ปัจจุบันมีการใช้ที่ดินชุมชนและที่อยู่อาศัย มีทั้งประเภทชุมชนเมือง ชุมชนชนบท และที่ตั้งของสถาบันและสถานที่ราชการต่าง ๆ

(2)เขตอุตสาหกรรม/แหล่งรับซื้อผลผลิต (สัญลักษณ์ 3200) มีเนื้อที่ 33 ไร่ หรือ คิดเป็นร้อยละ 0.06 ของเนื้อที่ตำบล ปัจจุบันมีการใช้ที่ดินประเภทโรงงานอุตสาหกรรม แหล่งรับซื้อผลผลิตทางการเกษตรประเภทต่าง ๆ

6.2.4 เขตแหล่งน้ำ มีเนื้อที่ 2,095 ไร่ หรือคิดเป็นร้อยละ 3.94 ของเนื้อที่ตำบล ประกอบด้วย 2 เขตรอง ได้แก่ เขตแหล่งน้ำตามธรรมชาติ และเขตแหล่งน้ำที่สร้างขึ้น มีรายละเอียดดังนี้

(1)เขตแหล่งน้ำตามธรรมชาติ (สัญลักษณ์ 4100) มีเนื้อที่ 398 ไร่ หรือ คิดเป็นร้อยละ 0.75 ของเนื้อที่ตำบล ปัจจุบันมีสภาพการใช้ที่ดินเป็นลักษณะของแหล่งน้ำตามธรรมชาติ เช่น ห้วย หนอง คลอง แม่น้ำ เป็นต้น

(2)เขตแหล่งน้ำที่สร้างขึ้น (สัญลักษณ์ 4200) มีเนื้อที่ 1,697 ไร่ หรือ คิดเป็นร้อยละ 3.19 ของเนื้อที่ตำบล ปัจจุบันมีสภาพการใช้ที่ดินเป็นแหล่งน้ำที่สร้างขึ้น เช่น คลองชลประทาน อ่างเก็บน้ำ เป็นต้น

6.2.5 เขตพื้นที่อื่น ๆ (สัญลักษณ์ 5000) มีเนื้อที่ 896 ไร่ หรือคิดเป็นร้อยละ 1.69 ของเนื้อที่ตำบล เป็นเขตที่มีลักษณะการใช้ที่ดินที่มีความเฉพาะ เช่น เหมืองแร่ ที่ทิ้งขยะ หาดทราย ไม้พุ่ม เป็นต้น

6.2.6 เขตรักษาสมดุลของธรรมชาติและสิ่งแวดล้อม (สัญลักษณ์ 6000) มีเนื้อที่ 928 ไร่ หรือคิดเป็นร้อยละ 1.75 ของเนื้อที่ตำบล มีการใช้ที่ดินเป็นป่าไม้ที่พบในพื้นที่เกษตรกรรม ซึ่งอยู่นอกเขตป่าไม้ตามกฎหมาย ส่วนใหญ่เป็นป่าปลูก ป่าชุมชน

ตารางที่ 6-1 เขตการใช้ที่ดิน ตำบลวังหมัน อำเภอวัดสิงห์ จังหวัดชัยนาท

สัญลักษณ์	คำอธิบาย	เนื้อที่	
		ไร่	ร้อยละ
<b>1. เขตเกษตรกรรม</b>			
<b>1.1 เขตเกษตรกรรมขั้นดี</b>			
2110	เขตทำนา	3,235	6.09
<b>1.2 เขตเกษตรกรรมที่มีศักยภาพการผลิตสูง (ประเภทที่1)</b>			
2212	เขตปลูกไม้ผล	38	0.07
2213	เขตปลูกไม้ยืนต้น	5	0.01
2214	เขตปลูกพืชไร่	342	0.64
2215	เขตปลูกพืชทางเลือก	37	0.07
<b>1.3 เขตเกษตรกรรมที่มีศักยภาพการผลิตสูง (ประเภทที่2)</b>			
2221	เขตทำนา	14,998	28.24
2222	เขตปลูกไม้ผล	177	0.33
2223	เขตปลูกไม้ยืนต้น	1,525	2.87
2224	เขตปลูกพืชไร่	14,438	27.18
2225	เขตปลูกพืชทางเลือก	24	0.05
<b>1.4 เขตเกษตรกรรมที่มีศักยภาพการผลิตต่ำ</b>			
2310	เขตทำนา	4,277	8.05
2320	เขตปลูกไม้ผล	21	0.04
2330	เขตปลูกไม้ยืนต้น	939	1.77
2340	เขตปลูกพืชไร่	5,561	10.47
2350	เขตปลูกพืชทางเลือก	16	0.03
<b>2. เขตประมง</b>			
2400	เขตประมง	16	0.03
<b>3. เขตปศุสัตว์</b>			
2510	เขตทุ่งหญ้าเลี้ยงสัตว์	62	0.12
2520	เขตโรงเรือนเลี้ยงสัตว์	627	1.18

ตารางที่ 6-1 (ต่อ)

สัญลักษณ์	คำอธิบาย	เนื้อที่	
		ไร่	ร้อยละ
<b>4. เขตชุมชนและสิ่งปลูกสร้าง</b>			
3100	เขตชุมชน/สถานที่ราชการ	2,822	5.31
3200	เขตอุตสาหกรรม/แหล่งรับซื้อผลผลิต	33	0.06
<b>5. เขตพื้นที่อื่นๆ</b>			
5000	เขตพื้นที่อื่นๆ	896	1.69
<b>6. เขตรักษาสมดุลของธรรมชาติและสิ่งแวดล้อม</b>			
6000	เขตรักษาสมดุลของธรรมชาติและสิ่งแวดล้อม	928	1.75
	<b>รวมทั้งหมด</b>	<b>53,111</b>	<b>100.00</b>

หมายเหตุ : เนื้อที่คำนวณด้วยระบบสารสนเทศภูมิศาสตร์



## บทที่ 7

### การขับเคลื่อนแผนการใช้ที่ดิน

#### 7.1 ขั้นตอนการดำเนินงาน

ภายหลังจากจัดทำแผนการใช้ที่ดินตำบลวังหมัน อำเภอวัดสิงห์ จังหวัดชัยนาท แล้วจะต้องดำเนินการดังต่อไปนี้

7.1.1 จัดทำเป้าหมายการดำเนินงานและกิจกรรมต่างๆ ที่จะดำเนินการใน ปีงบประมาณ 2567 - 2571

7.1.2 นำแผนการจัดทำโครงการบริหารจัดการทรัพยากรดินระดับตำบลไปเสนอต่อองค์การบริหารส่วนตำบลวังหมัน เพื่อขอความร่วมมือกับกรมพัฒนาที่ดินดำเนินการกิจกรรมต่างๆ ที่กำหนดไว้ในแผน และได้รับการเชื่อมโยงสู่แผนพัฒนาตำบล

7.1.3 สถานีพัฒนาที่ดินชัยนาท จัดทำรายงานเสนอเป้าหมายและงบประมาณ ไปยังกรมพัฒนาที่ดิน

7.1.4 กรมพัฒนาที่ดินพิจารณาสนับสนุนงบประมาณกิจกรรมและโครงการตามเป้าหมายที่กำหนดในแผนการจัดทำโครงการบริหารจัดการทรัพยากรดินระดับตำบล

7.1.5 สถานีพัฒนาที่ดินชัยนาท นำเสนอต่อที่ประชุมจังหวัด/อำเภอ เพื่อสร้างการรับรู้และประชาสัมพันธ์ให้หน่วยงานอื่น นำโครงการภายใต้หน่วยงานมาพัฒนาพื้นที่ตามแผนการจัดทำโครงการบริหารจัดการทรัพยากรดินระดับตำบลที่ได้กำหนดไว้

#### 7.2 กิจกรรมของกรมพัฒนาที่ดินในเขตการใช้ที่ดินที่จะดำเนินการในปีงบประมาณ 2567 - 2571

งบประมาณที่กำหนดไว้เป็นการประมาณเบื้องต้น อาจมีการเปลี่ยนแปลงตามที่ได้รับการจัดสรรให้ดำเนินการ (ตารางที่ 7-1)

##### เขตพื้นที่เกษตรกรรม

1) ดินขาดความอุดมสมบูรณ์ มีแผนงาน/โครงการปรับปรุงบำรุงดิน ดังนี้

(1) การส่งเสริมการผลิตและการใช้สารอินทรีย์ ด้วยการจัดตั้งกลุ่มเกษตรกรใช้สารอินทรีย์ลดการใช้สารเคมีทางการเกษตร

(2) การส่งเสริมการปรับปรุงบำรุงดินด้วยพืชปุ๋ยสด

(3) การส่งเสริมการปรับปรุงแก้ไขพื้นที่ดินกรดด้วยโดโลไมท์

(4) การรณรงค์ไกลบตอซัง ลดการเผา

(5) การส่งเสริมตรวจวิเคราะห์ดินเพื่อนำมาซึ่งการปรับปรุงบำรุงดินโดยหมอดินอาสา

2) การชะล้างพังทลายของดิน มีแผนงาน/โครงการฟื้นฟูและป้องกันการชะล้างพังทลายของดิน ดังนี้

(1) การปลูกหญ้าแฝกเพื่อการอนุรักษ์ดินและน้ำ

(2) การจัดระบบอนุรักษ์ดินและน้ำลุ่ม-ดอน



- 3) พื้นที่แล้งซ้ำซาก มีแผนงาน/โครงการบริหารจัดการน้ำ ดังนี้
  - (1) การพัฒนาแหล่งน้ำขนาดเล็กเพื่อการอนุรักษ์ดินและน้ำ
  - (2) การก่อสร้างแหล่งน้ำในไร่นานอกเขตชลประทาน
  - (3) การก่อสร้างแหล่งกักเก็บน้ำพร้อมทั้งจัดทำระบบส่งน้ำ

### 7.3 กิจกรรมที่ขอการสนับสนุนจากส่วนราชการอื่น (ตารางที่ 7-2)

#### 7.3.1 เขตพื้นที่เกษตรกรรม

- 1) เขตทำนา เขตปลูกพืชไร่ เขตปลูกไม้ผล และเขตปลูกไม้ยืนต้น
  - (1) ใช้ตลาดนำการผลิตในการเลือกชนิดพืชและหาตลาดรองรับ ทั้งในเขตที่เหมาะสมและในเขตที่ไม่เหมาะสมและต้องการปรับเปลี่ยนชนิดพืช (สำนักงานพาณิชย์จังหวัด/สำนักงานสหกรณ์จังหวัด)
  - (2) การอบรมให้ความรู้การเข้าสู่กระบวนการรับรองมาตรฐานสินค้าเกษตรปลอดภัย (GAP) (กรมวิชาการเกษตร)
  - (3) จัดอบรมถ่ายทอดความรู้การทำเกษตรผสมผสานตามแนวทางเศรษฐกิจ พอเพียง (กรมส่งเสริมการเกษตร)
  - (4) สนับสนุนการขุดเจาะน้ำบาดาล (กรมทรัพยากรน้ำบาดาล)
- 2) เขตปศุสัตว์ และเขตเพาะเลี้ยงสัตว์น้ำ
  - (1) ส่งเสริม/สนับสนุนการปลูกหญ้าเลี้ยงสัตว์ (สำนักงานปศุสัตว์จังหวัด)
  - (2) ส่งเสริม/สนับสนุนพันธุ์ปลาน้ำจืดชนิดต่างๆ (สำนักงานประมงจังหวัด)

#### 7.3.2 พื้นที่แหล่งน้ำ

- 1) สนับสนุนการพัฒนาเพื่อเพิ่มพื้นที่กักเก็บน้ำและระบบส่งน้ำ (สำนักงานชลประทานจังหวัด)

### 7.4 ความต้องการของชุมชนและองค์กรปกครองส่วนท้องถิ่น

จากการดำเนินการจัดทำกระบวนการมีส่วนร่วมของประชาชน (PRA) ที่องค์การบริหารส่วนตำบลวังหมัน เมื่อวันที่ 30 พฤษภาคม 2566 ได้มีความต้องการของประชาชนที่ต้องการให้ดำเนินการเกี่ยวกับแก้ปัญหาดินเสื่อมโทรมและฟื้นฟูความอุดมสมบูรณ์ของดิน การขาดแคลนน้ำ ปรับรูปที่ดินและเปลี่ยนกิจกรรมการผลิตให้เหมาะสมกับที่ดิน การเชื่อมโยงเครือข่ายอาสาเกษตรกับเกษตรกรให้เข้มแข็ง ปัญหาภาระหนี้สิน เพื่อตอบสนองต่อความต้องการของชุมชนและการแก้ไขปัญหาเชิงพื้นที่ของตำบลวังหมัน กรมพัฒนาที่ดินได้วิเคราะห์เบื้องต้น ดังต่อไปนี้

ปัญหาของตำบลวังหมันในภาพรวมสรุปได้ว่า มีปัญหาสำคัญ 2 ประการ คือ (1) ปัญหาการขาดแคลนน้ำจนเกิดแล้งซ้ำซาก (2) ปัญหาดินเสื่อมโทรม และมีปัญหาการลงมา คือ ปัญหาหนี้สินที่เกิดจากการทำการเกษตร และภัยธรรมชาติ ปัญหาดังกล่าวนี้ส่งผลกระทบต่อคุณภาพชีวิตของราษฎรในชุมชนโดยรวม

ในกรณีของปัญหาความเสื่อมโทรมของที่ดินนั้นจะรวมถึง (1)ดินขาดความอุดมสมบูรณ์ (2)ดินตื้น ดินดาน ดินกรด (3)การใช้สารเคมีสะสมมาเป็นเวลานาน (4)ขาดความรู้การจัดการดิน

ในกรณีของการขาดแคลนนํ้า นั้น นอกจากผลการทั้บถมของตะกอนดินในแหล่งนํ้าจันตื้นเขินดังกล่าวข้างต้นแล้ว การที่ประชากรเพิ่มขึ้น กิจกรรมที่ต้องใช้นํ้าเพิ่มขึ้น ทำการเกษตรเพิ่มขึ้น รวมทั้งเหตุการณ์ที่เกิดจากการเปลี่ยนแปลงภูมิอากาศ เช่น ปริมาณฝนน้อยกว่าปกติ ฝนทิ้งช่วง จนเกิดความแห้งแล้ง การขาดแคลนนํ้าจึงเกิดขึ้นอย่างต่อเนื่อง จำเป็นต้องวางระบบอนุรักษ์ดินและนํ้าเพื่อกักนํ้าในดิน คงความอุดมสมบูรณ์ เพื่อบจัดหานํ้าให้แหล่งนํ้าต้นทุน โดยวิธีการต่างๆ ให้เพียงพอแก่ความต้องการ

ประเด็นหลักจากข้อเสนอให้แก้ไขปัญหารื้องขาดแคลนนํ้า จะสรุปได้ว่ามี 5 ประการ คือ (1) การขุดลอกแหล่งนํ้าในปัจจุบันซึ่งรวมถึงอ่างเก็บนํ้า ฝ่ายกั้นนํ้า ลำนํ้า เป็นต้น (2) สร้างฝายชะลอนํ้า เพื่อบรอกเก็บนํ้าเพิ่มเติมจากที่มีอยู่เดิมในรูปแบบแก้มลิง (3) ขุดเจาะบ่อบาดาล (4) ก่อสร้างคลองส่งนํ้าเพื่อบการกระจายนํ้า และ (5) งานจัดระบบอนุรักษ์ดินและนํ้า

เพื่อบตอบสนองข้อเสนอดังกล่าวทั้ทั้ง 5 ประการนี้ จากการวิเคราะห์ข้อมูลเบื้องต้นที่มีอยู่ในปัจจุบันแล้วสรุปได้ว่า “ไม่สามารถดำเนินการแก้ไขปัญหารื้องบ้านใดหมู่บ้านหนึ่งหรือใช้วิธีการใดวิธีการหนึ่ง แล้วจะแก้ไขปัญหารื้องขาดแคลนนํ้าทั้ทั้งตำบลได้โดยสิ้นเชิง”

การแก้ไขปัญหารื้องขาดแคลนนํ้าจะต้องดำเนินการทั้ทั้งตำบลควบคู่กันทั้ทั้งปัญหารื้องชะล้งพังทลายของดินกับปัญหารื้องขาดแคลนนํ้า โดย จัดทำโครงการ “การพัฒนาที่ดินและนํ้าที่เป็นระบบ” ทั้ทั้งพื้นที่ตำบลที่รวมข้อเสนอในการแก้ไขปัญหารื้อง การจัดการพื้นที่ที่ต้องปลูกป่าเสริม สร้างฝายชะลอนํ้า เพื่อบรักษานํ้าให้อยู่ในพื้นที่ โดยจัดทำประปา และก่อบสร้างระบบอนุรักษ์ดินและนํ้าเพื่อบลดการชะล้งพังทลาย การสูญเสียดิน และชะลอการไหล ของนํ้า จัดรูปที่ดิน วางผังนํ้าทั้ทั้งระบบ และสนับสนุนการปรับเปลี่ยนกิจกรรมการผลิต การจัดการพื้นที่ควรพัฒนาที่ดินและระบบนํ้า ได้แก่ การขุดลอกคลอง ก่อบสร้างสระนํ้า ฝ่ายกั้นนํ้า คลองส่งนํ้า คลองระบายนํ้าหรือพนังป้องกันนํ้าท่วม การขุดบ่อบาดาล ปรับรูปที่ดินปรับเปลี่ยนกิจกรรมการผลิต และการทำระบบอนุรักษ์ดินและนํ้าเพื่อบให้การใช้ที่ดินสามารถ ใช้พื้นที่ได้อย่างต่อเนื่องและเกิดประโยชน์ทั้ทั้งตัวเกษตรกร ชุมชน ในด้านเศรษฐกิจ สังคมและสิ่งแวดล้อม

ตารางที่ 7-1 กิจกรรมของกรมพัฒนาที่ดินในเขตเกษตรกรรมที่จะดำเนินการในปีงบประมาณ 2567-2571

เขตการใช้ที่ดิน (เกษตรกรรม)	แผนงาน/โครงการ	งบประมาณ (บาท)
<b>1. เขตเกษตรกรรมขั้นดี</b> 1.1 เขตทำนา เนื้อที่ 3,235 ไร่	<b>1. การปรับปรุงบำรุงดิน</b> 1.1 การส่งเสริมการผลิตและการใช้สารอินทรีย์ 1.2 การส่งเสริมการปรับปรุงบำรุงดินด้วยพืชปุ๋ยสด 1.3 การจัดหาปุ๋ยไนโตรเจนเพื่อปรับปรุงบำรุงพื้นที่ดินกรด <b>2. การบริหารจัดการน้ำ</b> 2.1 การก่อสร้างแหล่งน้ำในไร่นานอกเขตชลประทาน	6,500 33,000 17,000 203,000
<b>2. เขตเกษตรกรรมที่มีศักยภาพการผลิตสูง (ประเภทที่1-2)</b> 2.1 เขตพื้นที่ทำนา เนื้อที่ 14,998 ไร่	<b>1. การปรับปรุงบำรุงดิน</b> 1.1 การส่งเสริมการผลิตและการใช้สารอินทรีย์ 1.2 การส่งเสริมการปรับปรุงบำรุงดินด้วยพืชปุ๋ยสด 1.3 การจัดหาปุ๋ยไนโตรเจนเพื่อปรับปรุงบำรุงพื้นที่ดินกรด 1.4 การทำปุ๋ยหมัก 1.5 การส่งเสริมรณรงค์การไกลบ งดเผา <b>2. การบริหารจัดการน้ำ</b> 2.1 การก่อสร้างแหล่งน้ำในไร่นานอกเขตชลประทาน	16,900 41,250 51,000 34,000 100,000 812,000
2.2 เขตปลูกไม้ผล เนื้อที่ 215 ไร่ 2.3 ปลูกไม้ยืนต้น เนื้อที่ 1,530 ไร่ 2.4 เขตปลูกพืชไร่ เนื้อที่ 14,780 ไร่ 2.5 เขตปลูกพืชทางเลือก เนื้อที่ 61 ไร่	<b>1. การปรับปรุงบำรุงดิน</b> 1.1 การส่งเสริมการผลิตและการใช้สารอินทรีย์ 1.2 การส่งเสริมการปรับปรุงบำรุงดินด้วยพืชปุ๋ยสด 1.3 การจัดหาปุ๋ยไนโตรเจนเพื่อปรับปรุงบำรุงพื้นที่ดินกรด 1.4 การทำปุ๋ยหมัก <b>2. การบริหารจัดการน้ำ</b> 2.1 การก่อสร้างแหล่งน้ำในไร่นานอกเขตชลประทาน	19,500 57,750 59,500 34,000 710,500

ตารางที่ 7-1 (ต่อ)

เขตการใช้ที่ดิน (เกษตรกรรม)	แผนงาน/โครงการ	งบประมาณ (บาท)
<b>3. เขตเกษตรกรรมที่มีศักยภาพการผลิตต่ำ</b> 3.1 เขตพื้นที่ทำนา เนื้อที่ 4,277 ไร่ 3.2 เขตปลูกไม้ผล เนื้อที่ 21 ไร่ 3.3 ปลูกไม้ยืนต้น เนื้อที่ 939 ไร่ 3.4 เขตปลูกพืชไร่ เนื้อที่ 5,561 ไร่ 3.5 เขตปลูกพืชทางเลือก เนื้อที่ 16 ไร่	<b>1. การปรับปรุงบำรุงดิน</b> 1.1 การส่งเสริมการผลิตและการใช้สารอินทรีย์ 1.2 การส่งเสริมการปรับปรุงบำรุงดินด้วยพืชปุ๋ยสด 1.3 การจัดหาปุ๋ยไนโตรเจนเพื่อปรับปรุงบำรุงพื้นที่ดินกรด 1.4 การทำปุ๋ยหมัก <b>2. การบริหารจัดการน้ำ</b> 2.1 การก่อสร้างแหล่งน้ำในไร่นานอกเขตชลประทาน <b>3. การฟื้นฟูและป้องกันการชะล้างพังทลายของดิน</b> 3.1 การปลูกหญ้าแฝกเพื่อการอนุรักษ์ดินและน้ำ	91,000 33,000 42,500 17,000 304,500 91,250
<b>3. เขตประมง เนื้อที่ 16 ไร่</b>	<b>1. การฟื้นฟูและป้องกันการชะล้างพังทลายของดิน</b> 1.1 การปลูกหญ้าแฝกเพื่อการอนุรักษ์ดินและน้ำ	18,250
<b>4. เขตปศุสัตว์</b> 4.1 เขตทุ่งหญ้าเลี้ยงสัตว์ เนื้อที่ 62 ไร่ 4.2 เขตโรงเรือนเลี้ยงสัตว์ เนื้อที่ 627 ไร่	<b>1. การบริหารจัดการน้ำ</b> 1.1 การก่อสร้างแหล่งน้ำในไร่นานอกเขตชลประทาน <b>2. การฟื้นฟูและป้องกันการชะล้างพังทลายของดิน</b> 2.1 การปลูกหญ้าแฝกเพื่อการอนุรักษ์ดินและน้ำ	101,500 7,300
<b>5. เขตชุมชนและสิ่งปลูกสร้าง</b> 5.1 เขตชุมชน/สถานที่ราชการ เนื้อที่ 2,822 ไร่	<b>1. การฟื้นฟูและป้องกันการชะล้างพังทลายของดิน</b> 1.1 การปลูกหญ้าแฝกเพื่อการอนุรักษ์ดินและน้ำ	65,700
<b>รวมแผนงาน/โครงการ</b>		<b>2,886,000</b>

ตารางที่ 7-2 สรุปกิจกรรมที่ขอรับการสนับสนุนจากส่วนราชการอื่นในเขตการใช้ที่ดิน

เขตการใช้ที่ดิน	กิจกรรมที่ขอการสนับสนุนจากส่วนราชการอื่น
<p><b>1. เขตเกษตรกรรมชั้นดี</b>                      1.1 เขตพื้นที่ทำนา เนื้อที่ 3,235 ไร่</p> <p><b>2. เขตเกษตรกรรมที่มีศักยภาพการผลิตสูง (ประเภทที่ 1-2)</b>                      2.1 เขตพื้นที่ทำนา เนื้อที่ 14,998 ไร่                      2.2 เขตปลูกไม้ผล เนื้อที่ 215 ไร่                      2.3 ปลูกไม้ยืนต้น เนื้อที่ 1,530 ไร่                      2.4 เขตปลูกพืชไร่ เนื้อที่ 14,780 ไร่                      2.5 เขตปลูกพืชทางเลือก เนื้อที่ 61 ไร่</p> <p><b>3. เขตเกษตรกรรมที่มีศักยภาพการผลิตต่ำ</b>                      3.1 เขตพื้นที่ทำนา เนื้อที่ 4,277 ไร่                      3.2 เขตปลูกไม้ผล เนื้อที่ 21 ไร่                      3.3 ปลูกไม้ยืนต้น เนื้อที่ 939 ไร่                      3.4 เขตปลูกพืชไร่ เนื้อที่ 5,561 ไร่                      3.5 เขตปลูกพืชทางเลือก เนื้อที่ 16 ไร่</p>	<p><b>การแก้ปัญหาดินเสื่อมโทรม พื้นฟูความอุดมสมบูรณ์ของดิน และเพิ่มศักยภาพการผลิต</b></p> <p>1) โครงการส่งเสริมและพัฒนาสหกรณ์/กลุ่มเกษตรกรให้มีความเข้มแข็งตามศักยภาพ (สนง.สหกรณ์จังหวัด)                      2) โครงการเกษตรอินทรีย์(ศูนย์วิจัยพืชไร่จังหวัด)                      3) โครงการศูนย์เรียนรู้การเพิ่มประสิทธิภาพการผลิตภาคเกษตร (ศูนย์วิจัยพืชไร่จังหวัด)                      4) โครงการวิจัยและพัฒนาเทคโนโลยีและนวัตกรรม (ศูนย์วิจัยพืชไร่จังหวัด)                      5) โครงการการบริหารความหลากหลายชีวภาพ (ศูนย์วิจัยพืชไร่จังหวัด)                      6) โครงการพัฒนาเกษตรกรปราดเปรื่อง (Smart Farmer)                      7) โครงการส่งเสริมเกษตรกรทฤษฎีใหม่ในเขตปฏิรูปที่ดิน (สนง.การปฏิรูปที่ดินจังหวัด)                      8) โครงการสร้างและพัฒนาเกษตรกรรุ่นใหม่ (สนง.การปฏิรูปที่ดินจังหวัด)                      9) โครงการพัฒนาเกษตรกรยั่งยืน (สนง.การปฏิรูปที่ดินจังหวัด)                      10) โครงการพัฒนารัฐกิจชุมชนในเขตปฏิรูปที่ดิน (สนง.การปฏิรูปที่ดินจังหวัด)                      11) โครงการส่งเสริมเกษตรกรทฤษฎีใหม่ (สนง.การปฏิรูปที่ดินจังหวัด)</p> <p><b>การปรับปรุงที่ดินและเปลี่ยนกิจกรรมการผลิต</b></p> <p>1) โครงการพัฒนาเครือข่ายงานส่งเสริมการเกษตร (สนง.เกษตรจังหวัด)                      2) โครงการเสริมสร้างและพัฒนาศักยภาพองค์กรเกษตรกร (สนง.เกษตรจังหวัด)                      3) โครงการขับเคลื่อนการดำเนินงานส่งเสริมและพัฒนาวิสาหกิจชุมชน (สนง.เกษตรจังหวัด)                      4) โครงการส่งเสริมเกษตรกรรมทางเลือก (สนง.เกษตรจังหวัด)                      5) โครงการส่งเสริมการใช้เครื่องจักรกลทางการเกษตร (สนง.เกษตรจังหวัด)                      6) โครงการส่งเสริมเกษตรผสมผสาน (สนง.เกษตรจังหวัด)                      7) โครงการขับเคลื่อนเศรษฐกิจพอเพียงในสหกรณ์และกลุ่มเกษตรกร (สนง.เกษตรจังหวัด)                      8) โครงการพัฒนาตลาดสินค้าเกษตร (สนง.เกษตรจังหวัด)                      9) โครงการธนาคารสินค้าเกษตร (สนง.เกษตรจังหวัด)                      10)โครงการศักยภาพการดำเนินธุรกิจของสหกรณ์การเกษตรและกลุ่มเกษตรกร (สนง.เกษตรจังหวัด)</p>

ตารางที่ 7-2 (ต่อ)

เขตการใช้ที่ดิน	กิจกรรมที่ขอการสนับสนุนจากส่วนราชการอื่น
	11) โครงการผลิตพันธุ์พืชและปัจจัยการผลิต (สนง.เกษตรจังหวัด) 12) โครงการระบบส่งเสริมการเกษตรแบบแปลงใหญ่ (สนง.เกษตรจังหวัด) 16) โครงการบริหารจัดการพื้นที่เกษตรกรรม (สนง.เกษตรจังหวัด) 17) โครงการผลิตและสนับสนุนหัวเชื้อจุลินทรีย์ควบคุมศัตรูพืช (ศูนย์ส่งเสริมเทคโนโลยีการเกษตรด้าน อารักขาพืชจังหวัด) 18) โครงการสนับสนุนการผลิตจุลินทรีย์ควบคุมศัตรูพืชทดแทนการใช้สารเคมี (ศูนย์ส่งเสริมเทคโนโลยีการเกษตรด้าน อารักขาพืชจังหวัด) 19) โครงการจัดตั้งศูนย์เรียนรู้เศรษฐกิจพอเพียงชุมชน (อบต.)
3. เขตปศุสัตว์ 3.1 เขตทุ่งหญ้าเลี้ยงสัตว์ เนื้อที่ 62 ไร่ 3.2 เขตโรงเรือนเลี้ยงสัตว์ เนื้อที่ 627 ไร่ 4. เขตประมง เนื้อที่ 16 ไร่	1) โครงการสร้างความเข้มแข็งกลุ่มการผลิตด้านการเกษตร (กรมประมง) 2) โครงการส่งเสริมและพัฒนาอาชีพเพื่อแก้ไขปัญหาที่ดินทำกินของเกษตรกร (กรมประมง) 3) โครงการส่งเสริมการเลี้ยงสัตว์แบบแปลงใหญ่ (สนง.ปศุสัตว์จังหวัด) 4) โครงการออกแบบการปรับเปลี่ยนการใช้น้ำเพื่อการเกษตรตามนโยบาย (กรมชลประทาน) 5) โครงการพัฒนาพื้นที่ให้เป็นพื้นที่รับน้ำ (กรมชลประทาน) 6) โครงการส่งเสริมและพัฒนาการผลิตข้าวโพดเลี้ยงสัตว์ (อบต.) 7) โครงการเลี้ยงปลาในสระน้ำขนาดเล็ก (อบต.) 8) โครงการฝายเก็บกักน้ำเพื่อการเกษตร (อบต.) 9) โครงการพัฒนาแหล่งน้ำปรับปรุงสระเก่า (อบต.)

ตาราง 7-3 เป้าหมายการดำเนินงานและงบประมาณ ตำบลวังหมัน อำเภอวัดสิงห์ จังหวัดชัยนาทแผน 5 ปี (พ.ศ. 2567-2571)

เขตการใช้ที่ดิน	งาน/โครงการ/กิจกรรม	หน่วย นับ	เป้าหมาย					รวม	งบประมาณ (บาท)					รวม
			2567	2568	2569	2570	2571		2567	2568	2569	2570	2571	
เขตเกษตรกรรม	<b>1.ปรับปรุงบำรุงดิน</b>													
	1.1 การส่งเสริมการผลิตและการใช้สารอินทรีย์	ราย	400	400	400	400	400	20,000	10,400	10,400	10,400	10,400	10,400	52,000
	1.2 การส่งเสริมการปรับปรุงบำรุงดินด้วยพืชปุ่ยมสด	ไร่	200	200	200	200	200	1,000	33,000	33,000	33,000	33,000	33,000	165,000
	1.3 การจัดหาปุ๋ยมุ่ยมอินทรีย์เพื่อปรับปรุงพื้นที่ดินกรด	ตัน	20	20	20	20	20	100	34,000	34,000	34,000	34,000	34,000	170,000
	1.5 การทำปุ๋ยมุ่ยม	ตัน	5	5	5	5	5	25	17,000	17,000	17,000	17,000	17,000	85,000
	1.6 รมรณรงค์เฝ้าติดตาม	แปลง	1	1	1	1	1	5	20,000	20,000	20,000	20,000	20,000	100,000
	<b>2.การบริหารจัดการน้ำ</b>													
	2.1 การก่อสร้างแหล่งน้ำในไร่นานอกเขตชลประทาน	บ่อ	21	21	21	21	21	105	426,300	426,300	426,300	426,300	426,300	2,131,500
	<b>3.การฟื้นฟูและป้องกันการชะล้างพังทลายของดิน</b>													
3.1 การปลูกแฝกเพื่อการอนุรักษ์ดินและน้ำ	กล้า	50,000	50,000	50,000	50,000	50,000	250,000	36,500	36,500	36,500	36,500	36,500	182,500	

## เอกสารอ้างอิง

กรมทรัพยากรน้ำบาดาล. ๒๕๖๖. ปริมาณน้ำและจำนวนบ่อบาดาล ปี ๒๕๖๕. แหล่งที่มา:

<http://app.dgr.go.th/newpasutara/xml/search.php>, ๒๖ พฤษภาคม ๒๕๖๖.

กรมอุตุนิยมวิทยา. ๒๕๖๖. ปริมาณน้ำฝนเฉลี่ยคาบ ๓๐ ปี (พ.ศ. ๒๕๓๖-๒๕๖๕). กรมอุตุนิยมวิทยากระทรวงดิจิทัลเพื่อเศรษฐกิจและสังคม, กรุงเทพฯ.

สำนักเทคโนโลยีการสำรวจและทำแผนที่. ๒๕๖๖. แผนที่ขอบเขตตำบล ปี ๒๕๖๔ (ไฟล์ข้อมูล). กรมพัฒนาที่ดิน กระทรวงเกษตรและสหกรณ์, กรุงเทพฯ.

กองสำรวจดินและวิจัยทรัพยากรดิน. ๒๕๖๖. แผนที่ทรัพยากรดิน (ไฟล์ข้อมูล). กรมพัฒนาที่ดิน กระทรวงเกษตรและสหกรณ์, กรุงเทพฯ.

กองนโยบายและแผนการใช้ที่ดิน. ๒๕๖๖. แผนที่สภาพการใช้ที่ดิน ปี ๒๕๖๖ (ไฟล์ข้อมูล). กรมพัฒนาที่ดิน กระทรวงเกษตรและสหกรณ์, กรุงเทพฯ.

บัณฑิต ต้นศิริ และ คำารณ ไทรพิก. ๒๕๕๒. คู่มือการประเมินคุณภาพที่ดิน. กองวางแผนการใช้ที่ดิน กรมพัฒนาที่ดิน.

(บทที่ ๒.๖ สภาพเศรษฐกิจและสังคม)

กรมการพัฒนาชุมชน. ๒๕๖๖. ข้อมูลความจำเป็นพื้นฐาน (จปฐ.)รายจังหวัด รายอำเภอ และรายตำบล ปี ๒๕๖๕. แหล่งที่มา :<https://ebmn.cdd.go.th/>. ๑ มิถุนายน ๒๕๖๖.

กรมส่งเสริมการเกษตร. ๒๕๖๖. จำนวนครุว์เรือนเกษตรกรที่ขึ้นทะเบียนเกษตรกร จำแนกรายจังหวัด รายอำเภอ และรายตำบล (ณ เดือนมกราคม พ.ศ. ๒๕๖๖). แหล่งที่มา : <http://mvos๒.gistda.or.th/>. ๑๕ พฤษภาคม ๒๕๖๖

สำนักบริหารการทะเบียน กรมการปกครอง. ๒๕๖๖. รายงานสถิติจำนวนประชากรและบ้าน รายจังหวัด รายอำเภอ และรายตำบล (ณ เดือนธันวาคม พ.ศ. ๒๕๖๕).แหล่งที่มา:

<https://stat.bora.dopa.go.th/stat/statnew/statyear/#/TableTemplate/Area/statpop.๑> พฤษภาคม ๒๕๖๖.



## ที่ปรึกษา

- |                                    |   |
|------------------------------------|---|
| 1) นางนงนุช ศรีพุ่ม                | ผู้อำนวยการสำนักงานพัฒนาที่ดินเขต 1                 |
| 2) นางมัทธนา ชัยมหาวัน             | ผู้เชี่ยวชาญด้านการวางระบบ สำนักงานพัฒนาที่ดินเขต 1 |
| 3) นางสาวรัตติยา โตจิ้น            | ผู้อำนวยการสถานีพัฒนาที่ดินชัยนาท                   |
| 4) กลุ่มวางแผนการใช้ที่ดิน         | สำนักงานพัฒนาที่ดินเขต 1                            |
| 5) กลุ่มวิชาการเพื่อการพัฒนาที่ดิน | สำนักงานพัฒนาที่ดินเขต 1                            |
| 6) กองนโยบายและแผนการใช้ที่ดิน     | กรมพัฒนาที่ดิน                                      |

## ผู้ดำเนินการ

- |                          |                             |
|--------------------------|-----------------------------|
| 1) นายสายชล ปิ่นนาค      | เจ้าพนักงานการเกษตรชำนาญงาน |
| 2) นางสาวตรุณี อ่อนศรี   | นักวิชาการเกษตร             |
| 3) นายอิวิวัฒน์ สุริวงษ์ | เจ้าหน้าที่แผนที่และภาพถ่าย |



ติดต่อเรา :

สถานีพัฒนาที่ดินชัยนาท

เลขที่ 83 หมู่ที่ 1 ตำบลหนองมะโมง

อำเภอหนองมะโมง จังหวัดชัยนาท

โทรศัพท์/โทรสาร.056-466978, 056-466979

E-mail : cnt01@ldd.go.th



กรมพัฒนาที่ดิน

LAND DEVELOPMENT DEPARTMENT

กระทรวงเกษตรและสหกรณ์

2003/61 ถนนพหลโยธิน แขวงลาดยาว

เขตจตุจักร กรุงเทพฯ 10900

Call Center 1760